

Periodisk information om kapitaltäckning och likviditet

2019-09-30

Innehållsförteckning

1	Inledning.....	3
2	Sammanfattning.....	4
3	Kapitalbasen	5
3.1	Konsoliderad situation.....	5
3.2	Banken.....	6
4	Riskvägda exponeringsbelopp och kapitalkrav	7
4.1	Konsoliderad situation.....	7
4.2	Banken.....	8
5	Likviditet.....	9
6	Avanza konsoliderad situations bruttosoliditetskvot per 2019-09-30	11
7	Bruttosoliditetskvoten enligt genomförandeförordning 2016/200 per 2018-12-31	12
8	Avanzas riskprofil	14
8.1	Beskrivning av Avanza Grupp	14
8.2	Intern bedömning av huvudsakliga risker	14
8.3	Avanzas riskkaptit.....	15
8.4	Intern kontroll och styrning av den konsoliderade situation	15
9	Intern kapital- och likviditetsutvärdering.....	15
10	Tillkommande pelare 2-krav.....	16
11	Bakgrund	16
11.1	Syftet med kapital i en bank	16
11.2	Likviditetsrisker i en bank	16
11.3	Övriga kvantitativa regleringar	16
11.4	Informationskrav	17
12	Avanzas kapitalinstrument	18
13	Kommande regler inom kapital och likviditet	20
14	Definitioner och begrepp	20

1 Inledning

I detta dokument redovisar Avanza uppgifter om sin kapital situation och likviditet. Kapital behövs i en bank för att täcka oväntade förluster. Likvida medel behövs för att täcka oväntade likvida behov.

Mängden kapital i en bank bestäms utifrån risk. Givet en nivå på risk multipliceras nivån med ett kapitalkrav i procent, vilket ger ett kapitalkrav i kronor.

Hur risknivån bestäms regleras av EU-förordningar, EU-direktiv, svenska lagar och föreskrifter. Tillsammans benämns dessa förordningar, direktiv, lagar och föreskrifter som kapitaltäckningsregelverket. Även nivån på kapitalkravet i procent regleras av kapitaltäckningsregelverket.

Tillsynsförordningen (CRR 575/2013) är en fullharmoniseringsförordning som gäller för alla banker i EU. I CRR regleras vad som får ingå i kapitalbasen, minimikapitalkrav, likviditetskrav, bruttosoliditetskvoten, den stabila finansieringskvoten, samt vad som anses vara stora exponeringar.

Kapitaltäckningsdirektivet (CRD 2013/36/EU) är lagfäst i Sverige i lag (2014:966) om kapitalbuffertar och lag (2014:968) om särskild tillsyn över kreditinstitut och värdepappersbolag. I CRD regleras olika kapitalbuffertar. I CRD regleras även bankspecifika kapitalkrav, samt krav på banker att årligen göra interna kapital- och likviditetsutvärderingar (IKLU).

I Sverige har regeringen förordnat Finansinspektionen att implementera lagen om kapitalbuffertar och lagen om särskild tillsyn. I olika föreskrifter och promemorier kommunicerar Finansinspektionen till banker. I Finansinspektionens "FI:s metoder för bedömning av enskilda risktyper inom pelare 2" (FI Dnr 14-14414) anges hur koncentrationsrisk, ränterisk och pensionsrisk ska kapitaltäckas.

Medan CRR och CRD innehåller övergripande regler publicerar Europeiska Bankmyndigheten (EBA) tekniska standarder och riktlinjer som i detalj reglerar vad som är kapital och hur kapitalbasen ska offentliggöras (bland annat).

I detta dokument offentliggör Avanza kärnprimärkapital, övrigt primärkapital, supplementärkapital och total kapitalbas enligt Finansinspektionens föreskrift (FFFS 2014:12, kapitel 8). Redovisningen följer bilaga 6 i EU kommissionens genomförandeförordning 1423/2013. Vidare offentliggör Avanza riskvägda exponeringsbelopp per exponeringsklass och kapitalkrav. Redovisningen följer CRR artikel 438 (c).

I detta dokument offentliggör Avanza konsoliderad situations bruttosoliditetskvot. Bruttosoliditetskvoten är ett riskokänsligt regleringsmått. Det har varit oklart när krav på bruttosoliditet kommer att gälla, men den 7 juni 2019 offentliggjorde EU:s officiella tidning tillägg till CRR och CRD som fastslog när bruttosoliditeten kommer att vara ett skarpt krav. Krav på 3 procents bruttosoliditet kommer att gälla från 2021-06-28.

I och med offentliggörandet av tilläggen till CRR och CRD kommer även krav på stabil finansieringskvot att gälla från 2021-06-28.

I enlighet med FFFS 2010:7 5 kap redovisar Avanza konsoliderad situation information om likviditet.

I dokumentet offentliggör Avanza även en beskrivning av den organisatoriska och rättsliga strukturen mellan de företag som ingår i den konsoliderade situationen i enlighet med Finansinspektionens föreskrift (FFFS 2014:12, kapitel 8).

2 Sammanfattning

I diagram 1 visas en sammanfattning av den konsoliderade situationens kapitalsituation över tid. Kapitalrelationer är framåtblickande mått. Till detta kommer att metodik som används ändras regelbundet. Som inlånare, kapitalägare eller annan finansiär är det därför kapitalsituationen i nuet som är mest intressant. Trots detta kan ett tillbakablickande perspektiv vara av intresse då det ger en uppfattning om Avanza.

Av diagrammet framgår att den konsoliderade situationens kapitalbas som andel av riskviktade tillgångar överstiger både Finansinspektionens minimikapitalkrav (8%) och kravet som bildas när det kombinerade buffertkravet läggs till (från 2019-09-19 13 %). Vidare framgår att kapitalrelationerna, historiskt sett, alltid legat över krav.

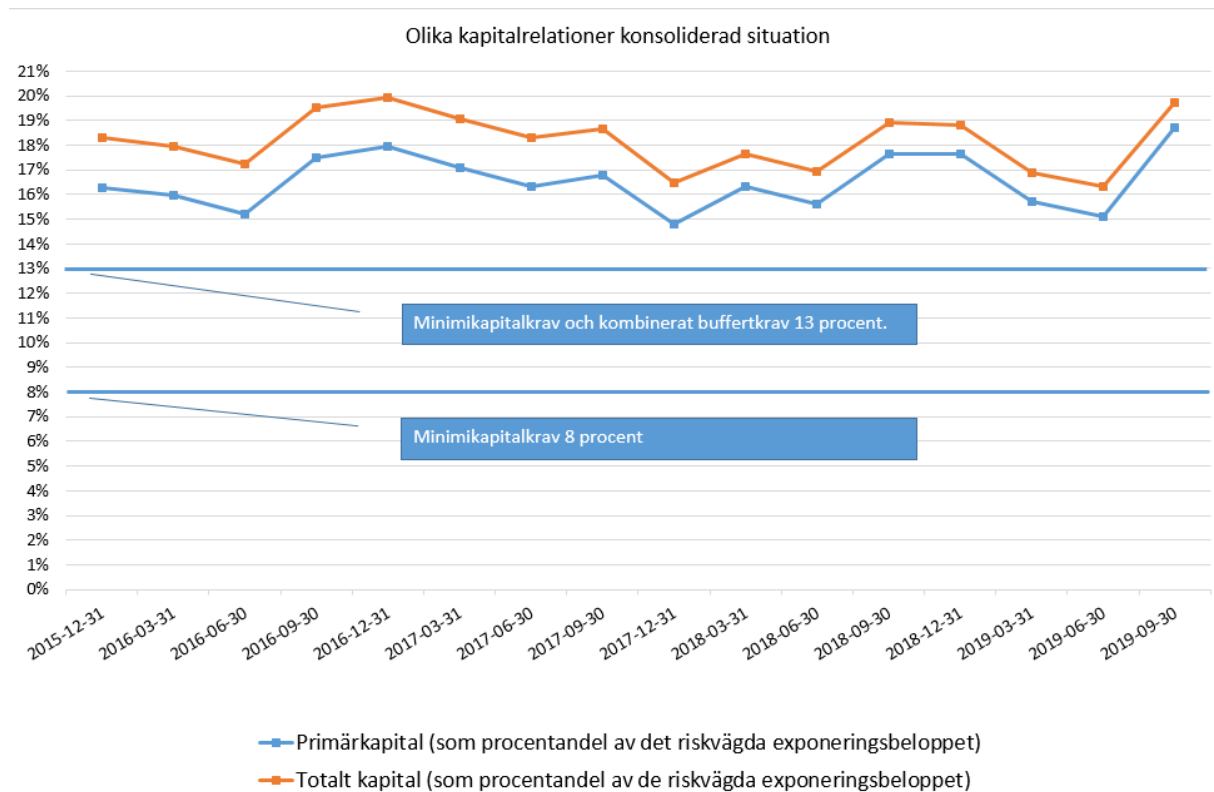


Diagram 1: Olika kapitalrelationer Avanza konsoliderad situation.

I diagram 2 visas Avanza Banks likviditetstäckningsgrad över tid. Likviditetstäckningsgraden beräknas som likvida och värdebeständiga tillgångar som andel av ett förväntat nettoutflöde under 30 dagar i ett stressat finansiellt läge.

Av diagrammet framgår att Avanza Bank uppfyller 2018-års helt infasade lägstakrav (1,0) med god marginal och att Avanza Bank är väl rustad för att möta investerings- eller uttagsanstormningar. Per datum 2019-09-30 var kvoten 3,24. LCR-kvoten steg vid årsskiftet 2018-12-31. Stegningen förklaras av att Avanza deponerade likvida medel hos Riksbanken över årsskiftet. Enligt LCR-regelverket har medel hos centralbanken extremt hög likviditet, vilket höjer kvoten.

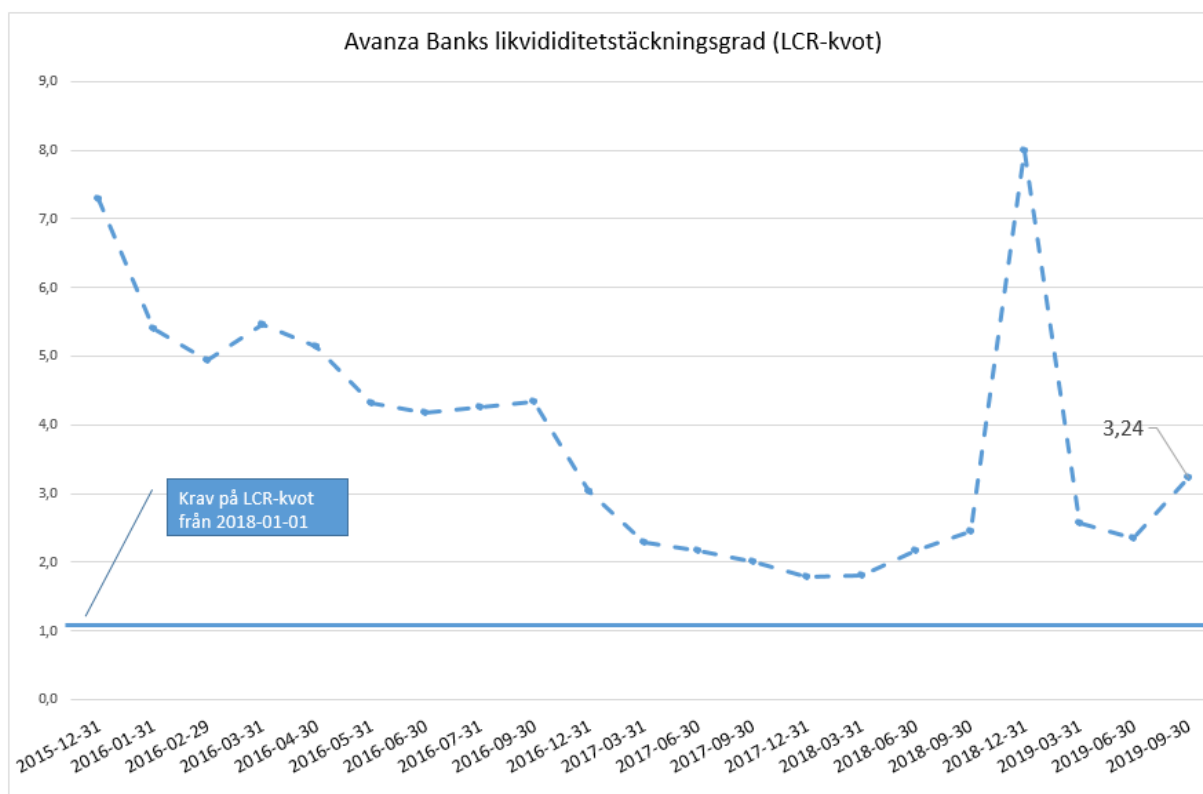


Diagram 2: Avanza Banks likvida situation.

3 Kapitalbasen

3.1 Konsoliderad situation

I tabell 1 visas att totalt kapital i den konsoliderade situationen per datum 2019-09-30 är 1 532 msek (1 267 msek). Av dessa är 1 427 msek (1 133 msek) primärkapital och 78 msek (89 msek) supplementärkapital.

Enligt CRR fördelas det totala kapitalkravet om 8% över 2% supplementärkapital och 6% primärkapital. Primärkapitalet ska minst bestå av 4,5% kärnprimärkapital. Kärnprimärkapital är det mest förlustbärande kapitalet (hög kvalitet). Per datum 2019-09-30 uppgår den konsoliderade situationens kärnprimärkapital till 18,7% (15,1%).

Notera att vi redovisar kapitalsituationen vid årsskiftet förutom under innevarande år då vi redovisar kapitalsituationen per kvartal.

Konsoliderad situation

	2015-12-31	2016-12-31	2017-12-31	2018-12-31	2019-03-31	2019-06-30	2019-09-30
Kärnprimärkapital: Instrument och reserver							
1 Kapitalinstrument och tillhörande överkursfonder	421	505	497	532	564	576	744
varav: instrumenttyp 1	73	76	75	76	76	76	77
varav: instrumenttyp 2	347	429	422	457	488	500	667
2 Ej vinstutdelade medel	212	296	481	619	704	692	706
3 Ackumulerat annat totalresultat							30
5a Delårsresultat netto efter avdrag för förutsebara kostnader och utdelningar som har	84	129	34	116	-	-	52
6 Kärnprimärkapital före lagstiftningsjusteringar	717	929	1 012	1 267	1 267	1 267	1 532
7 Ytterligare värdejusteringar (negativt belopp)				- 17	- 20	- 21	- 20
8 Immateriella tillgångar (netto efter minskning för tillhörande skatteskulder) (negativt)	- 38	- 63	- 89	- 84	- 84	- 81	- 79
19 Institutets direkta, indirekta och syntetiska innehav av kärnprimärkapitalinstrument	- 39	- 39	- 39	- 38	- 36	- 33	- 5
28 Sammanlagda kapitalskiftningsjusteringar av kärnprimärkapital	- 77	- 102	- 127	- 139	- 139	- 135	- 105
29 Kärnprimärkapital	640	827	885	1 129	1 128	1 133	1 427
45 Primärkapital (primärkapital = kärnprimärkapital + primärkapitaltillskott)	640	827	885	1 129	1 128	1 133	1 427
46 Kapitalinstrument och tillhörande överkursfonder		92	99	75	84	89	78
51 Supplementärkapital före lagstiftningsjusteringar	78	92	99	75	84	89	78
58 Supplementärkapital	78	92	99	75	84	89	78
59 Totalt kapital (totalt kapital = primärkapital + supplementärkapital)	718	919	984	1 204	1 212	1 222	1 505
60 Totala riskvägda tillgångar	3 925	4 609	5 976	6 398	7 188	7 497	7 636
61 Kärnprimärkapital (som procentandel av det riskvägda exponeringsbeloppet)	16,3%	17,9%	14,8%	17,6%	15,7%	15,1%	18,7%
62 Primärkapital (som procentandel av det riskvägda exponeringsbeloppet)	16,3%	17,9%	14,8%	17,6%	15,7%	15,1%	18,7%
63 Totalt kapital (som procentandel av det riskvägda exponeringsbeloppet)	18,3%	19,9%	16,5%	18,8%	16,9%	16,3%	19,7%
64 Institutspecifika buffertkrav (krav på kärnprimärkapital i enlighet med artikel 92.1 a p)	3,5%	4,0%	4,5%	4,5%	4,5%	4,5%	5,0%
65 Varav: krav på kapitalkonserveringsbuffert	2,5%	2,5%	2,5%	2,5%	2,5%	2,5%	2,5%
66 Varav: krav på kontryckisk kapitalbuffert	1,0%	1,5%	2,0%	2,0%	2,0%	2,0%	2,5%
68 Kärnprimärkapital utöver lägsta nivå (4,5 %)	11,8%	13,4%	10,3%	13,1%	11,2%	10,6%	14,2%

Tabell 1: Den konsoliderade situationens kapitalsituation enligt bilaga 6 i genomförandeförordning 1423/2013

3.2 Banken

I tabell 2 visas Avanza Banks kapitalsituation. Skillnaden mellan den konsoliderade situationen och Avanza Bank är Avanza Bank Holding AB och Avanza Fonder AB. Dessa två bolag ingår i den konsoliderade situationen, medan de inte tillhör Avanza Bank.

Av tabellen framgår att totalt kapital för Avanza Bank per datum 2019-09-30 är 1 309 msek (1 095 msek). Av dessa är 1 210 msek (995 msek) primärkapital och 100 msek (100 msek) supplementärkapital.

Riskviktade tillgångar per datum 2019-09-30 är 7 049 msek. Enligt CRR är det totala kapitalkravet 8% av riskviktade tillgångar. Avanza Banks kärnprimärkapitalkvot är 17,2% (14,4%). Inkluderas supplementärkapitalet är den totala kapitalkvoten 18,6% (15,8%).

Notera att vi redovisar kapitalsituationen vid årsskiftet förutom under innevarande år då vi redovisar kapitalsituationen per kvartal.

Banken								
		2015-12-31	2016-12-31	2017-12-31	2018-12-31	2019-03-31	2019-06-30	2019-09-30
	Kärnprimärkapital: instrument och reserver							
1	Kapitalinstrument och tillhörande överkursfonder	64	64	64	58	91	102	88
	varav: instrumenttyp 1	55	55	55	55	55	55	55
	varav: instrumenttyp 2	9	9	9	3	36	47	33
2	Ej vinstutdelade medel	450	525	760	889	984	972	986
3	Akkumulerat annat totalresultat							30
5a	Delårsresultat netto efter avdrag för förutsebara kostnader och utdelningar som har verifierats av pers	75	235	101	128	-	-	181
6	Kärnprimärkapital före lagstiftningsjusteringar	589	824	925	1 074	1 074	1 074	1 286
7	Ytterligare värdejusteringar (negativt belopp)				- 17	- 20	- 21	- 20
8	Immateriella tillgångar (netto efter minskning för tillhörande skatteskulder) (negativt belopp)	- 16	- 40	- 66	- 62	- 60	- 58	- 56
28	Sammanlagda kapitalstiftningsjusteringar av kärnprimärkapital	- 16	- 40	- 66	- 79	- 80	- 79	- 76
29	Kärnprimärkapital	573	784	859	996	995	995	1 210
45	Primärkapital (primärkapital = kärnprimärkapital + primärkapitaltillskott)	573	784	859	996	995	995	1 210
46	Kapitalinstrument och tillhörande överkursfonder	77	93	99	100	100	100	100
51	Supplementärkapital före lagstiftningsjusteringar	77	93	99	100	100	100	100
58	Supplementärkapital	77	93	99	100	100	100	100
59	Totalt kapital (totalt kapital = primärkapital + supplementärkapital)	649	877	959	1 095	1 094	1 095	1 309
60	Totala riskvägda tillgångar	3 824	4 671	5 956	5 952	6 607	6 913	7 049
61	Kärnprimärkapital (som procentandel av det riskvägda exponeringsbeloppet)	15,0%	16,8%	14,4%	16,7%	15,1%	14,4%	17,2%
62	Primärkapital (som procentandel av det riskvägda exponeringsbeloppet)	15,0%	16,8%	14,4%	16,7%	15,1%	14,4%	17,2%
63	Totalt kapital (som procentandel av de riskvägda exponeringsbeloppet)	17,0%	18,8%	16,1%	18,4%	16,6%	15,8%	18,6%
64	Institutspecifika buffertkrav (krav på kärnprimärkapital i enlighet med artikel 92.1 a plus krav på kapital)	3,5%	4,0%	4,5%	4,5%	4,5%	4,5%	5,0%
65	Varav: krav på kapitalkonserveringsbuffert	2,5%	2,5%	2,5%	2,5%	2,5%	2,5%	2,5%
66	Varav: krav på kontracyklisk kapitalbuffert	1,0%	1,5%	2,0%	2,0%	2,0%	2,0%	2,5%
68	Kärnprimärkapital utöver lägsta nivå (4,5 %)	10,5%	12,3%	9,9%	12,2%	10,6%	9,9%	12,7%

Tabell 2: Avanza Banks kapitalssituation enligt bilaga 6 i genomförandeförordning 1423/2013

4 Riskvägda exponeringsbelopp och kapitalkrav

Enligt Finansinspektionens föreskrift (FFFS 2014:12, kapitel 8, 4 §) ska Avanza offentliggöra riskvägda exponeringsbelopp per exponeringsklass och kapitalkrav.

I tabell 3 visas värden för den konsoliderade situationen, i tabell 4 visas värden för Avanza Bank. Uppgifter redovisas endast för de buffertkrav som trätt i kraft.

Avanza beräknar kapitalkrav enligt CRR:s schablonmetod. För kreditrisk används reglerna i del 3, avdelning 2, kapitel 2. För marknadsrisk används reglerna i del 3, avdelning 4. För Avvecklingsrisk används reglerna i del 3, avdelning 5, kapitel 5. För operativ risk används reglerna i del 3, avdelning 3, kapitel 2 (basmetoden).

4.1 Konsoliderad situation

I tabell 3 visas riskvägt exponeringsbelopp och kapitalkrav för den konsoliderade situationen.

Av tabellen framgår att per datum 2019-09-30 uppgår den konsoliderade situationens totala kapitalbas till 1 505 msek (1 222 msek).

Vidare framgår att det totala kapitalkravet är 611 msek, samt att det är kapitalkrav för kreditrisk som utgör högst andel 483 msek. Kapitalkravet beräknas utifrån riskviktade exponeringsbelopp och av tabellen framgår att den konsoliderade situationens totala riskviktade exponeringsbelopp är 7 636 msek. Merparten i detta belopp kommer från kreditrisk 6 034 msek. Den kreditrisk som Avanza accepterar kommer i huvudsak från direkt utlåning till bolånekunder 2 554 msek och indirekt placering i säkerställda obligationer som finansierar storbankernas fastighetslån 1 903 msek.

Total kapitalbas som andel av riskviktade exponeringsbelopp är 19,7% (16,3%). Andelen ska jämföras med totala krav och buffertar om 13%.

Notera att vi redovisar kapitalssituationen vid årsskiftet förutom under innevarande år då vi redovisar kapitalssituationen per kvartal.

Konsoliderad situation, MSEK	2019-09-30	2019-06-30	2019-03-31	2018-12-31	2017-12-31	2016-12-31	2015-12-31
Kapitalbas							
Eget kapital, konsoliderad situation	1 652	1 404	1 341	1 585	1 327	1 242	1 026
Avqår vinster som ej varit föremål för revision		-137	-73				
Antagen/Fastställd utdelning	-120	-	-	-318	-315	-313	-308
Eget kapital, konsoliderad situation fjesterat för fastställd	1 532	1 267	1 267	1 267	1 012	929	718
Immateriella tillgångar	-78	-80	-82	-84	-88	-62	-38
Uppskjutna skattefordringar	-1	-1	-2	0	-	-1	-1
Avanza Bank Holding AB:s innehav i Försäkringsaktiebolaget Avanza Pension					-39	-39	-39
Väsentliga innehav finansiella sektorn	-5	-33	-36	-38	-	-	-
Kärnprimärkapital	1427	1133	1128	1128	885	827	640
Förbehold	78	89	85	75	99	92	78
Supplementärkapital	78	89	85	75	99	92	78
Total kapitalbas	1505	1222	1213	1203	984	919	718
Kreditrisk enligt schablonmetoden	483	472	447	384	338	275	234
Marknadsrisk	0	0	0	0	0	1	0
Avvecklingsrisk	0	0	0	0	0	0	0
Operativ risk	128	128	128	128	113	93	80
Kapitalkrav	611	600	575	512	451	369	314
Kreditrisk enligt schablonmetoden	6 034	5 895	5 588	4 795	4 227	3 436	2 929
Värdvinst till följd av förändring i värdepapperskurs (friskvikt 20 %)	493	446	517	182	345	316	340
Värdvinst till följd av förändring i värdepapperskurs (friskvikt 35 % / 100 %)	58	62	44	37	55	28	27
Värdvinst till följd av förändring i värdepapperskurs (friskvikt 75 %)	238	203	175	161	175	172	163
Exponeringar säkrade genom pantstätt i fastigheter	2 354	2 376	2 198	2 052	1 850	1 420	952
Värdvinst till följd av förändring i värdepapperskurs i form av säkerställda obligationer (friskvikt 10 %)	1 903	1 983	1 864	1 643	1 397	1 276	1 103
Värdvinst till följd av förändring i värdepapperskurs (friskvikt 250 %)	358	391	391	391	32		
Värdvinst till följd av förändring i värdepapperskurs (friskvikt 100 %)	442	533	458	369	354	224	344
Marknadsrisk	3	2	1	1	3	11	1
Avvecklingsrisk	0	0	1	3	0	-	-
Operativ risk	1 539	1 539	1 539	1 539	1 410	1 162	995
Totala riskvägda exponeringsbelopp	7 636	7 436	7 188	6 398	5 641	4 609	3 925
Kärnprimärkapital som andel av riskvägda exponeringsbelopp	18,7%	15,1%	15,7%	17,6%	15,7%	17,3%	16,3%
Primärkapital som andel av riskvägda exponeringsbelopp	18,7%	15,1%	15,7%	17,6%	15,7%	17,3%	16,3%
Totalt kapital som andel av riskvägda exponeringsbelopp	19,7%	16,3%	16,3%	18,2%	17,4%	19,3%	18,3%
Kapitalbas i förhållande till kapitalkrav	2,46	2,04	2,11	2,35	2,18	2,49	2,29
Kärnprimärkapitalkrav	4,5%	4,5%	4,5%	4,5%	4,5%	4,5%	4,5%
Övrigt primärkapital	1,5%	1,5%	1,5%	1,5%	1,5%	1,5%	1,5%
Primärkapitalkrav	6,0%	6,0%	6,0%	6,0%	6,0%	6,0%	6,0%
Supplementärkapital	2,0%	2,0%	2,0%	2,0%	2,0%	2,0%	2,0%
Totalt minimikapitalkrav	8,0%	8,0%	8,0%	8,0%	8,0%	8,0%	8,0%
Institutspecifika buffertkrav	5,0%	4,5%	4,5%	4,5%	4,5%	4,0%	3,5%
Värdvinst till följd av förändring i värdepapperskurs (friskvikt 20 %)	2,5%	2,5%	2,5%	2,5%	2,5%	2,5%	2,5%
Värdvinst till följd av förändring i värdepapperskurs (friskvikt 35 %)	2,5%	2,0%	2,0%	2,0%	2,0%	1,5%	1,0%
Totalt kapitalkrav inklusive buffertkrav	13,0%	12,5%	12,5%	12,5%	12,5%	12,0%	11,5%
Kärnprimärkapital utöver lägsta nivå (4,5 %)	14,2%	10,6%	11,2%	13,1%	11,2%	13,4%	11,8%
Total kapitalbas	1 505	1 222	1 213	1 203	984	919	718
Kapitalkrav (8%)	- 611	- 600	- 575	- 512	- 451	- 369	- 314
Buffertkrav	- 382	- 337	- 323	- 288	- 254	- 207	- 177
Tillkommande Pelare 2 krav	- 115	- 119	- 114	- 83	- 81	- 35	- 11
Summa krav	- 1 107	- 1 056	- 1 013	- 882	- 786	- 611	- 502
Kapitalöverskott efter buffertkrav och Pelare 2	398	166	201	321	198	308	216

Tabell 3: Riskvägt exponeringsbelopp och kapitalkrav per exponeringsklass konsoliderad situation.

4.2 Banken

I tabell 4 visas riskvägt exponeringsbelopp och kapitalkrav för banken.

Av tabellen framgår att per datum 2019-09-30 uppgår bankens kapitalbas till 1 309 msek (1 095 msek).

Vidare framgår att det totala kapitalkravet är 564 msek, samt att det är kapitalkrav för kreditrisk som utgör högst andel 454 msek. Kapitalkravet beräknas utifrån riskvägda exponeringsbelopp och av tabellen framgår att bankens totala riskvägda exponeringsbelopp är 7 049 msek. Merparten i detta belopp kommer från kreditrisk 5 678 msek.

Total kapitalbas som andel av riskvägda exponeringsbelopp är 18,6% (15,8%). Andelen ska jämföras med totala krav och buffertar om 13%.

Notera att vi redovisar kapitalsituationen vid årsskiftet förutom under innevarande år då vi redovisar kapitalsituationen per kvartal.

Avanza Bank, MSEK	2019-03-30	2019-06-30	2019-03-31	2018-12-31	2017-12-31	2016-12-31	2015-12-31
Kapitalbas							
Eget kapital	1 286	1 216	1 155	1 131	1 044	824	753
Antagen/Fastställd utdelning	-	-	-	-57	-118	0	110
Avgår vinster som ej varit föremål för revision	-	-142	-81	-	-	-	-
Eget kapital (justerat för antagen/föreslagen u	1 286	1 074	1 074	1 074	925	824	589
Immateriella tillgångar	-55	-58	-60	-62	-66	-33	15
Uppskjutna skattefordringar	0	0	0	0	0	-1	1
Ytterligare värdejusteringar	-20	-21	-20	-17	-	-	-
Kärnprimärkapital	1 210	995	995	995	859	784	573
Förlagslån	100	100	100	100	99	93	76
Supplementärkapital	100	100	100	100	99	93	76
Total kapitalbas	1 309	1 095	1 094	1 095	959	877	649
Kapitalkrav							
Kreditrisk enligt schablonmetoden	454	443	419	366	344	281	227
Marknadrisk	0	0	0	0	0	-	-
Avvecklingsrisk	0	0	0	0	0	-	-
Operativ risk	103	103	103	103	106	93	79
Kapitalkrav	564	553	529	476	450	374	306
Risikvägda exponeringsbelopp							
Kreditrisk enligt schablonmetoden	5 678	5 543	5 238	4 580	4 238	3 514	2 834
Varav institut (riskvikt 20 %)	432	446	517	191	345	316	340
Varav företag (riskvikt 25 % / 100 %)	58	62	44	57	53	28	27
Varav boställ (riskvikt 75 %)	228	203	175	161	175	172	163
Exponeringar säkrade genom pantsett i fastigheter	254	2376	2198	2092	1850	1420	952
Varav exponeringar i form av säkerställda obligationer (i)	1905	1864	1864	1643	1357	1276	1103
Varav övriga poster (riskvikt 100 %)	444	412	439	466	417	302	243
Marknadrisk	3	2	1	1	3	1	1
Avvecklingsrisk	0	0	1	3	0	0	-
Operativ risk	1368	1368	1368	1368	1 320	1156	983
Totala riskvägda exponeringsbelopp	7 049	6 913	6 607	5 952	5 621	4 671	3 824
Kapitalrelationer och buffertar							
Kärnprimärkapital som andel av riskvägda exponeringsbelopp	17,2%	14,4%	15,1%	16,7%	15,3%	16,8%	15,0%
Primärkapital som andel av riskvägda exponeringsbelopp	17,2%	14,4%	15,1%	16,7%	15,3%	16,8%	15,0%
Totalt kapital som andel av riskvägda exponeringsbelopp	18,6%	15,8%	16,6%	18,4%	17,1%	18,8%	17,0%
Kapitalbas i förhållande till kapitalkrav	2,32	1,98	2,07	2,30	2,13	2,34	2,12
Kärnprimärkapitalkrav	4,5%	4,5%	4,5%	4,5%	4,5%	4,5%	4,5%
Övrigt primärkapital	1,5%	1,5%	1,5%	1,5%	1,5%	1,5%	1,5%
Primärkapitalkrav	6,0%	6,0%	6,0%	6,0%	6,0%	6,0%	6,0%
Supplementärkapital	2,0%	2,0%	2,0%	2,0%	2,0%	2,0%	2,0%
Totalt minimikapitalkrav	8,0%	8,0%	8,0%	8,0%	8,0%	8,0%	8,0%
Institutspecifika buffertkrav	5,0%	4,5%	4,5%	4,5%	4,5%	4,0%	3,5%
Varav krav på kapitalkonserveringsbuffert	2,5%	2,5%	2,5%	2,5%	2,5%	2,5%	2,5%
Varav krav på kontracyklisk buffert	2,5%	2,0%	2,0%	2,0%	2,0%	1,5%	1,0%
Totalt kapitalkrav inklusive buffertkrav	13,0%	12,5%	12,5%	12,5%	12,5%	12,0%	11,5%
Kärnprimärkapital utöver lägsta nivå (4,5 %)	12,7%	3,3%	10,6%	12,2%	10,8%	12,3%	10,5%
Total kapitalbas	1 309	1 095	1 094	1 095	959	877	649
Kapitalkrav (8%)	- 564	- 553	- 529	- 476	- 450	- 374	- 306
Buffertkrav	- 352	- 311	- 297	- 268	- 253	- 187	- 134
Tillkommande Pelare 2 krav	- 110	- 115	- 114	- 83	- 81	- 35	- 11
Kapitalkrav, buffertkrav och pelare 2 krav	- 1 027	- 979	- 940	- 827	- 783	- 596	- 451
Kapitalöverskott efter buffertkrav och Pelare 2	283	115	154	268	176	281	198

Tabell 4: Riskvägt exponeringsbelopp och kapitalkrav per exponeringsklassen.

5 Likviditet

Avanza redovisar information om likviditet årligen i årsredovisningen och kvartalsvis här. Inom banken beräknas Avanzas likvida situation dagligen.

Redovisade uppgifter avser den konsoliderade situationen, vilken omfattar Avanza Bank Holding AB (publ), org. nr. 556274-8458, Avanza Bank AB, org. nr. 556573-5668 och Avanza Fonder AB, org. nr. 556664-3531.

Likviditetsrisk är risken att inte kunna infria betalningsförpliktelser vid förfallotidpunkten utan att kostnaden för att erhålla betalningsmedel ökar avsevärt. Avanzas betalningsförpliktelser kommer i huvudsak från den inlåning som Avanza Banks kunder ej placerar i olika finansiella instrument eller produkter. När så sker uppstår inlåning som Avanza förvaltar.

För att hantera likviditet har Avanza Banks styrelse en uppsättning policies och riktlinjer. Dessa beskriver vilka kriterier som ska tillämpas före motparter godkänns, begränsar antalet motparter, begränsar de instrument

som likviditet får placeras i och begränsar löptider på instrumenten. Vidare beskrivs ansvarsfördelningar och hur rapportering till styrelsen ska ske.

Avanza bedriver ingen handel med värdepapper och alla räntebärande finansiella instrument hålls till förfall. Den övergripande omsorgen vid förvaltning av likviditet är att Avanzas kunder när som helst ska kunna få tillbaka sin inlåning. Det innebär att inlåning fördelas över olika motparter, instrument och löptider så att portföljen förfaller i jämn takt. Avanzas betalningsförpliktelser är i SEK och Avanzas överskottslikviditet placeras därför i SEK. Avanza tar ingen valutarisk.

I tabell 5 visas den konsoliderade situationens likviditetsreserv och sammansättning. Tillgångar som är pantsatta är exkluderade.

Av tabellen framgår att Avanza placerar likviditet i huvudsak i säkerställda obligationer, samt obligationer emitterade av svenska staten eller av svenska kommuner. En viss andel placeras hos systemviktiga banker.

Notera att vi redovisar likviditetsreserven vid årsskiftet förutom under innevarande år då vi redovisar likviditetsreserven per kvartal.

Instrument (msek)	2019-09-30	2019-06-30	2019-03-31	2018-12-31	2017-12-31	2016-12-31	2015-12-31
Tillgodohavande hos centralbanker				2 907			
Tillgodohavande hos andra banker	2 436	2 229	2 346	885	1 674	1 448	1 597
Svenska säkerställda obligationer och obligationer från stat/landsting/kommuner	18 513	19 056	17 624	15 255	12 869	12 187	11 140
Summa likviditetsreserv	20 950	21 285	19 970	19 047	14 543	13 635	12 737

Tabell 5: Konsoliderade situationens likviditetsreserv och dess sammansättning.

I tabell 6 visas den konsoliderade situationens finansieringskällor och dess fördelning. Av tabellen framgår att Avanza marknadsfinansierar sig ytterst lågt och att den överväldigande majoriteten av den konsoliderade situationens skulder utgörs av inlåning från Avanzas kunder.

Per datum 2019-09-30 är likvida medel som andel av skulder och eget kapital 52% (20 950 msek/39 916 msek).

Instrument (msek)	2019-09-30	2019-06-30	2019-03-31	2018-12-31	2017-12-31	2016-12-31	2015-12-31
Inlåning från allmänheten	37 256	37 009	35 128	33 317	27 901	22 832	20 446
Övriga skulder	730	665	1 255	395	634	382	539
Upplupna kostnader och förutbetalda intäkter	87	100	98	98	99	82	86
Eftersämlade skulder	100	100	100	100	99	99	99
Eget kapital	1 652	1 404	1 341	1 620	1 327	1 242	1 025
Summa skulder och eget kapital	39 916	39 377	38 028	35 531	30 060	24 637	22 195

Tabell 6: Avanzas finansieringskällor och dess fördelning.

Enligt CRR, del 6, avdelning 1 – 3, ska banker beräkna en likviditetstäckningskvot (*liquidity coverage ratio*, LCR). Banker ska ha likvida och värdebeständiga tillgångar av hög kvalitet som täcker ett nettoutflöde av likvida medel under finansiell stress som varar i 30 dagar.

I EU kommissionens delegerade förordning specificeras vad som får medräknas som likvida tillgångar och hur nettoutflödet ska beräknas.¹ I tabell 7 visas Avanza Banks LCR-gilla tillgångar och de utflöden som dessa tillgångar ska täcka. Av tabellen framgår att Avanza Banks LCR-kvot per 2019-09-30 är 3,24.

Likviditetsrisk - Beräkning av LCR	2019-09-30	2019-06-30	2019-03-31	2018-12-31	2017-12-31	2016-12-31
LCR sammansättning	Marknadsvärde	Marknadsvärde	Marknadsvärde	Marknadsvärde	Marknadsvärde	Marknadsvärde
L1; Extremt hög kredit- & likv.kvalitet	1 132	828	830	3 433	454	499
L1B; Hög kredit- & likv.kvalitet	3 625	3 576	1 828	1 731	3 416	2 198
L2A; Hög kredit- & likv.kvalitet	5 281	5 453	5 064	3 020	2 491	2 627
EJ LCR TILIG	8 475	9 199	10 142		6 537	6 881
LCR gilla tillgångar	3 773	2 761	2 765	8 183	1 514	1 663
Stressat utflöde-inflöde	1 166	1 176	1 073	1 023	879	550
LCR Kvot	3,24	2,35	2,58	8,00	1,79	3,02

¹ <http://eur-lex.europa.eu/legal-content/SV/TXT/?uri=CELEX%3A32015R0061>

Tabell 7: Avanza Banks LCR enligt kapitaltäckningsförordningen CRR.

EU-kommissionen antog i mars 2016 ytterligare övervakningsmått för likviditetsrapportering som benämns ALMM ("Additional Liquidity Monitoring Metrics"). Avanza rapporterar från och med 2019-09-30 dessa mått till Finansinspektionen som bl.a. innehåller koncentration av finansiering med avseende på motparter och produkttyper, priser för finansiering för olika löptider samt motparts-koncentration för placeringar i likviditetsreserven.

6 Avanza konsoliderad situations bruttosoliditetskvot per 2019-09-30

I tabell 8 visas Avanza konsoliderad situations bruttosoliditetskvot. Av tabellen framgår att kvoten är 3,5% (2,9%) per 2019-09-30. Krav om lägsta bruttosoliditetskvot om 3,0% kommer gälla från 2021-06-28.

I tabellen visas även Avanza Banks bruttosoliditetskvot om 3,0% (2,5%). Skillnaden mellan konsoliderad situation och banken är Avanza Bank Holding AB och Avanza Fonder AB som ingår i konsoliderad situation, men ej banken. Avanza utreder olika alternativ för att i god tid uppfylla kravet.

	2019-09-30	2019-06-03	2019-03-31	2018-12-31	2018-09-30	2018-06-30	2018-03-31	2017-12-31
Bruttosoliditetskvot konsoliderad situation	3,5%	2,9%	2,9%	3,1%	3,1%	2,8%	2,9%	2,9%
Bruttosoliditetskvot banken	3,0%	2,5%	2,6%	2,8%	2,8%	2,6%	2,8%	2,8%

Tabell 8: Avanza konsoliderad situations bruttosoliditetskvot

7 Bruttosoliditetskvoten enligt genomförandeförordning 2016/200 per 2018-12-31

Enligt EU:s genomförandeförordning 2016/200 ska institut i samband med årsredovisningen redovisa bruttosoliditetskvoten enligt föreskrivna mallar som EBA specificerat.

Här följer Avanzas redovisning. Notera att referensdatumet är 2018-12-31. Nuvarande kvot redovisas här: [Avanza konsoliderad situations bruttosoliditetskvot per 2019-09-30](#)

Tabell - LR5m: Sammanfattande avstämnina av redovisningstillgångar och exponeringar i bruttosoliditetsgrad		Situation	Banka
		Tillämpligt belopp	Tillämpligt
1	Sammanlagda tillgångar enligt offentliga finansiella rapporter	35 530 839 028	35 427 421 445
2	Justering för enheter som har konsoliderats för redovisningsändamål men som inte omfattas av konsolidering under tillsyn	0	0
3	(Justering för förvaltningstillgångar som redovisas i balansräkningen i enlighet med den tillämpliga redovisningsramen, men som är undantagna från exponeringsmålet för bruttosoliditetsgrad i enlighet med artikel 423.13 i förordning (EU) nr 575/2013)	0	0
4	Justeringar för finansiella derivatinstrument	0	0
5	Justeringar för transaktioner för värdepappersfinansiering	0	0
6	Justering för poster utanför balansräkningen (dvs. konvertering till kreditkvaliteter för exponeringar utanför balansräkningen)	1 014 475 876	1 014 475 876
EU-6a	(Justering för exponeringar inom gruppen som inte omfattas av exponeringsmålet för bruttosoliditetsgrad i enlighet med artikel 423.7 i förordning (EU) nr 575/2013)	0	0
EU-6b	(Justering för exponeringar inom gruppen som inte omfattas av exponeringsmålet för bruttosoliditetsgrad i enlighet med artikel 423.14 i förordning (EU) nr 575/2013)	0	0
7	Andra justeringar	-120 862 788	-62 020 114
8	Totalt exponeringsmål för bruttosoliditetsgrad	36 424 452 116	36 379 877 207

Tabell - LRCom: Bruttosoliditetsgrad - gemensam uppgivning

Exponeringar i balansräkningen (med undantag för derivat och transaktioner för värdepappersfinansiering)		Bruttosoliditetsgrad för exponering - kapitalkravförordningslagen	Bruttosoliditetsgrad för exponering - kapitalkravförordningen
1	Poster i balansräkningen (med undantag för derivat, transaktioner för värdepappersfinansiering och förvaltningstillgångar, men inklusive säkerhet)	35 530 839 028	35 427 421 445
2	(Tillgångsbelopp som dragits av för att fastställa kärnprimärkapital)	-120 862 788	-62 020 114
3	Sammanlagda exponeringar i balansräkningen (med undantag för derivat, transaktioner för värdepappersfinansiering och förvaltningstillgångar) (summa av raderna 1 och 2)	35 409 976 240	35 365 401 331
Derivatexponeringar			
4	Återanskaffningskostnad förbunden med <i>småskaliga</i> derivattransaktioner (dvs. netto av medräkningsbar kontantvariationsmarginal)	0	0
5	Tillgångsbelopp för potentiell framtida exponering förbunden med <i>småskaliga</i> derivattransaktioner (marknadsvärdering)	0	0
EU-5a	Exponering fastställd enligt ursprunglig stögningsmetod	0	0
6	Gross-up för derivatsäkerhet vid avdrag från tillgångar i balansräkningen i enlighet med den tillämpliga redovisningsramen	0	0
7	(Avdrag för fordringar på kontantvariationsmarginal i derivattransaktioner)	0	0
8	(Undtagen central motpartsdel i handelsexponeringar som är clearade med denna motpart)	0	0
9	Justerat effektivt teoretiskt belopp för skriftliga kreditderivat	0	0
10	(Justerad effektiv teoretisk kompensering och tilläggsavdrag för skriftliga kreditderivat)	0	0
11	Sammanlagda derivatexponeringar (summa av rad 4 till 10)	0	0
Exponeringar i transaktioner för värdepappersfinansiering			
12	Bruttotillgångar i transaktioner för värdepappersfinansiering (utan godkännande av netting) efter justering för försäljningstransaktioner	0	0
13	(Nettode belopp för kontantkulder och kontantfordringar i bruttotillgångar i transaktioner för värdepappersfinansiering)	0	0
14	Motpartens kreditriskexponering mot tillgångar i transaktioner för värdepappersfinansiering	0	0
EU-14a	Undantag för transaktioner för värdepappersfinansiering: Motpartens kreditriskexponering i enlighet med artikel 423b 4 och artikel 222 i förordning (EU) nr 575/2013	0	0
15	Exponeringar mot förmedlade transaktioner	0	0
EU-15a	(Undtagen central motpartsdel av exponeringar mot transaktioner för värdepappersfinansiering som är clearade med motparten)	0	0
16	Sammanlagda exponeringar i transaktioner för värdepappersfinansiering (summa av raderna 12 till 15a)	0	0
Andra poster utanför balansräkningen			
17	Poster utanför balansräkningen i teoretiska bruttobelopp	10 144 758 760	10 144 758 760
18	(Justeringar för konvertering till kreditkvaliteter)	-9 130 282 884	-9 130 282 884
19	Övriga exponeringar utanför balansräkningen (summa av rad 17 till 18)	1 014 475 876	1 014 475 876
Undantagna exponeringar i enlighet med artikel 423.7 och 423.14 (i och utanför balansräkningen)			
EU-19a	(Undantag för exponeringar inom gruppen (individuellt nivå) i enlighet med artikel 423.7 i förordning (EU) nr 575/2013 (i och utanför balansräkningen))		
EU-19b	(Undantagna exponeringar i enlighet med artikel 423.14 i förordning (EU) nr 575/2013 (i och utanför balansräkningen))		
Kapital- och sammanlagda exponeringar			
20	Primärkapital	1 146 541 063	1 012 144 941
21	Sammanlagda exponeringar i bruttosoliditetsgrad (summa av raderna 3, 11, 16, 19, EU-19a och EU-19b)	36 424 452 116	36 379 877 207
Bruttosoliditetsgrad			
22	Bruttosoliditetsgrad	3,15%	2,78%
Val av övergångsarrangemang och belopp för förvaltningsposter som har tagits bort från balansräkningen			
EU-23	Val av övergångsarrangemang för definitionen av kapitalmålet		
EU-24	Belopp för förvaltningsposter som har tagits bort från balansräkningen i enlighet med artikel 423.11 i förordning (EU) nr 575/2013		

Tabell - LRSpl: Uppdelning av exponeringar i balansräkningen (med undantag för derivat, transaktioner för värdepappersfinansiering och undantagna exponeringar)

		Brettosoliditetsgrad för exponering - kapitalkravsförord	Brettosoliditetsgrad för exponering -
EU-1	Sammanlagda exponeringar i balansräkningen (med undantag för derivat, transaktioner för värdepappersfinansiering och undantagna exponeringar) varav:	35 530 839 028	35 427 421 445
EU-2	Exponeringar i handelslagret	0	0
EU-3	Exponeringar utanför handelslagret, varav:	35 530 839 028	35 427 421 445
EU-4	Säkerställda obligationer	16 446 912 849	16 446 912 849
EU-5	Exponeringar som hanteras som exponeringar mot nationella regeringar	6 883 918 482	6 883 767 296
EU-6	Exponeringar mot delstatliga självstyrelseorgan, multilaterala utvecklingsbanker, internationella organisationer och offentliga organ som inte behandlas som exponeringar mot nationella regeringar.	0	0
EU-7	Institut	908 684 518	905 962 772
EU-8	Säkrade genom pantvärd i fastigheter	5 978 565 554	5 978 565 554
EU-9	Hushållsexponeringar	2 920 420 778	2 920 420 778
EU-10	Företag	497 403 138	497 403 138
EU-11	Fallerande exponeringar	0	0
EU-12	Övriga exponeringar (t.ex. aktier, värdepappersinnehav och övriga motpartslösa tillgångar)	1 894 933 709	1 794 389 058

Tabell 9: Sammanfattande avstämning av redovisningstillgångar och exponeringar i bruttosoliditetsgrad

8 Avanzas riskprofil

8.1 Beskrivning av Avanza Grupp

I bild 1 visas koncernen/gruppen Avanza som består av Avanza Bank Holding AB (publ.), Avanza Bank AB (publ), Avanza Fonder AB, Försäkringsaktiebolaget Avanza Pension, Placera Media Stockholm AB och Avanza Förvaltning AB.

Alla dotterbolag ägs till 100 % av Avanza Bank Holding AB, organisationsnummer 556274-8458 med säte i Stockholm. Avanza Bank Holding AB är moderbolag för hela Avanzakoncernen (Avanza Grupp). Moderbolagets aktier är noterade på Large Cap-listan vid NASDAQ OMX Stockholm.

Avanza Bank Holding AB bedriver ingen verksamhet. Dess administrativa kostnader finansieras med bidrag från holdingbolagets dotterbolag.

Avanza Bank AB är en intermediär mellan kunder som sparar och olika leverantörer av placeringsprodukter. Avanza Bank tar endast betalt när bankens kunder aktivt genomför transaktioner på sina konton. Avanza Banks intäkter genereras primärt genom courtage från värdepappershandel, räntenetto, fondprovisioner, valutaresultat och andra ersättningar från leverantörer av placeringsprodukter. Avanza Banks kostnader består i huvudsak av personalkostnader och övriga kostnader.

Avanza Fonder AB bedriver fondverksamhet. Fondbolaget förvaltar sju fonder, varav en värdepappersfond som är en indexfond samt sex specialfonder.

Avanza Pension erbjuder sparande inom pensions- och kapitalförsäkringar och ger kunder möjlighet att själva sköta förvaltningen av sitt pensions- och försäkringskapital.

Placera Media Stockholm AB ger ut den oberoende periodiska tidskriften Börsveckan och driftar den oberoende webbtidningen Placera. Bolaget är ett självständigt och fristående bolag i Avanza Grupp.

Avanza Förvaltning AB hanterar och administrerar teckningsoptioner till personalen i Avanza Bank Holding koncernen. Avanza Förvaltning AB bedriver ingen verksamhet.

Den konsoliderade situationen består av Avanza Bank Holding AB, Avanza Bank AB, samt Avanza Fonder AB.

Läs mer om Avanza på <http://investors.avanza.se/sv>.

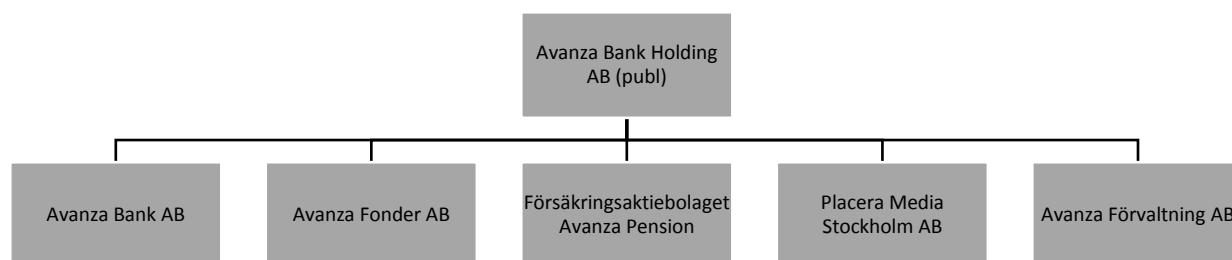


Bild 1: Avanza Grupp. Den konsoliderade situationen består av Holding, Bank och Fonder.

8.2 Intern bedömning av huvudsakliga risker

Avanza Gruppens huvudsakliga risker enligt interna bedömningar är operativa risker. Avanza är en internetbank som är beroende av fungerande IT-system. Fallande IT-system är en operativ risk. Andra operativa risker är manuella processer. Avanza arbetar förebyggande för att motverka alla operativa risker.

Avanza bedömer att de förebyggande åtgärderna och säkerhetskraven vid låntagande (bolån och värdepapperskredit) är så pass hårda att kreditrisken är nästintill obefintlig. Under Avanzas livstid har de totala kreditförlusterna uppgått till mindre än 10 msek.

Avanzas interna bedömning är att kundernas inlåning inte utsätts för risk.

8.3 Avanzas riskaptit

Avanza har en låg tolerans för all slag av risk. Det avspeglar sig i bankens styrdokument som reglerar hur banken ska minimera kreditrisk, motpartsrisk, operativ risk, marknadsrisk, avvecklingsrisk, kreditvärderingsjusteringsrisk, koncentrationsrisk och likviditetsrisk.

I alla styrdokument beskrivs vad som ska göras i förväg för att motverka risker, vilka löpande kontroller som ska göras för att säkerställa att styrdokumentens riktlinjer följs, samt vilka rutiner som ska finnas om oväntade förluster trots allt uppstår.

Avanza arbetar förebyggande för att minimera risker för bankens inlånare. Bankens inlånare är identiska med Avanzas kunder. Det är Avanzas kunders intressen som dominerar över alla andra intressenters intressen. Avanzas inställning är att kundernas kapital ska hanteras mycket försiktigt.

8.4 Intern kontroll och styrning av den konsoliderade situation

Riskhantering och riskkontroll inom Avanza genomsyras av principen om tre försvarslinjer. Den första försvarslinjen består av CFO, affärsenheter och juridik som bland annat arbetar med att definiera riskaptit, risktolerans, riskmodeller och godkännande av nya produkter. Den andra försvarslinjen består av oberoende riskkontroll och compliance. Oberoende riskkontroll ansvarar för övervakning, kontroll och rapportering av risker. Compliance kontrollerar att verksamheten bedrivs i enlighet med lagar, föreskrifter och interna regler. Den tredje försvarslinjen består av internrevision som rapporterar direkt till styrelsen.

Riskkontroll och Compliance är oberoende funktioner för uppföljning och kontroll av samtliga risker och regelefterlevnad. Funktionerna är fristående från affärsverksamheten och rapporterar till VD. Riskkontroll och Compliance har en stående punkt på styrelsens möten och har möjlighet att rapportera direkt till styrelsens ordförande.

Riskhanteringen sker ute i verksamheten, enligt de tre försvarslinjerna under överseende av och kommunikation med den oberoende riskkontrollfunktionen.

I bild 2 visas hur Avanza arbetar med intern kontroll och styrning av organisationen.

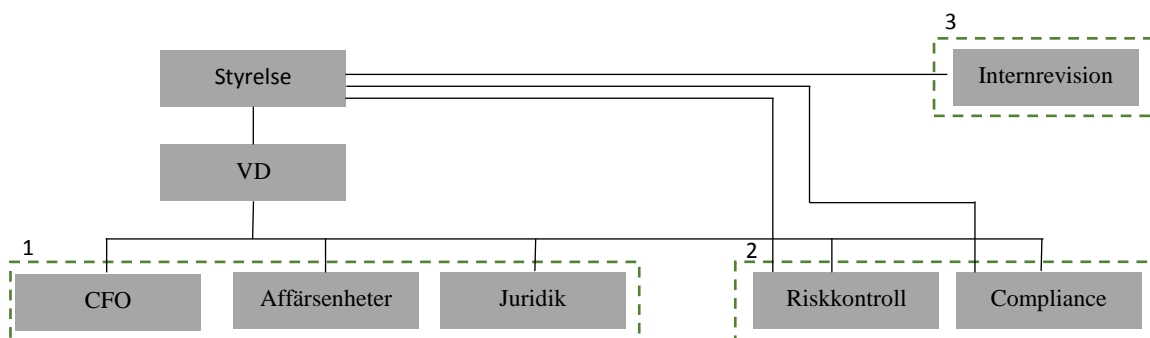


Bild 2: Intern kontroll och riskhantering (tre försvarslinjer).

9 Intern kapital- och likviditetsutvärdering

En bank ska årligen göra en intern kapital- och likviditetsutvärdering (IKLU). I IKLU:n ska det internt bedömda kapitalbehovet jämföras med minimikapitalkrav och krav på kapitalbuffertar. Bankens årliga interna kapitalbedömning utsätts för granskning av Finansinspektionen när myndigheten gör översyns- och utvärderingsprocess (ÖuP).

Avanzas senaste interna kapital- och likviditetsutvärdering gjordes per 2018-12-31. Då gjordes bedömningen att Avanzas totala kapitalbehov för att täcka oväntade förluster inklusive en intern kapitalplaneringsbuffert uppgick till 214 msek. Samtidigt var det samlade kapitalkravet 916 msek, medan Avanzas faktiska kapitalbas uppgick till 1 112 msek.

IKLU:n konstaterade att Avanza var väl kapitaliserad och inte utsatte inlånares medel för risk.

10 Tillkommande pelare 2-krav

Kapitalkrav fördelas över två så kallade pelare. Inom pelare 1 ryms de minimiharmoniseringskrav som följer av CRR samt de buffertkrav som följer av CRD. Ett underliggande antagande vid beräkning av pelare 1-krav är fullständig diversifiering. Då ingen bank, teoretiskt sett, är fullständigt diversifierad kan tillsynsmyndigheter påföra ytterligare institutspecifika kapitalkrav. Dessa ytterligare kapitalkrav ryms inom pelare 2.

I tabell 10 visas Avanzas pelare 2-krav. Enligt Finansinspektionen löper Avanza viss koncentrationsrisk och ränterisk i bankboken. Avanza använder Finansinspektionens Herfindahlindexmetod för beräkning av kapitalkravet för koncentrationsrisk och en egen metod för beräkning av ett internt kapitalbehov för ränterisk i bankboken för kreditspreadrisk.

Notera att vi redovisar pelare 2-krav vid årsskiften förutom under innevarande år då vi redovisar kraven per kvartal.

Konsoliderad situation							
msek	2019-09-30	2019-06-30	2019-03-31	2018-12-31	2017-12-31	2016-12-31	2015-12-31
Namnkonzentration	10,8	7,7	9,3	3,6	5,9	5,1	3,5
Branschkoncentration	31,6	30,9	29,0	17,6	14,6	10,6	7,7
Geografisk koncentration	38,6	37,8	35,8	31,3	24,0	19,3	15,6
Koncentrationsrisk värdepapperslån							
Summa koncentrationsrisk	81,0	76,4	74,1	52,6	44,6	35,0	26,9
Ränterisk i bankboken	33,6	43,0	40,3	30,0	36,0	-	-
Pensionsrisk	-	-	-	-	-	-	-
Summa pelare 2-krav	114,6	119,3	114,4	82,6	80,6	35,0	26,9

Tabell 10: Avanza Banks pelare 2-krav

11 Bakgrund

11.1 Syftet med kapital i en bank

Syftet med kapital i en bank är att täcka oväntade förluster. Om de oväntade förlusterna är små behövs lite kapital, men om de oväntade förluster är stora behövs mer kapital.

I motsats till oväntade förluster är förväntade förluster kostnader som banken ska prissätta in i sina tjänster. Banker som medvetet tar stora risker förväntar sig höga kostnader och därmed blir deras tjänster dyra. Banker som medvetet tar små risker förväntar sig låga kostnader och därmed kan deras tjänster vara billiga.

11.2 Likviditetsrisk i en bank

En bank använder kunders inlåning för att finansiera lån. Normalt har kundernas inlåning en kortare löptid jämfört med lånen som banken beviljar. Därmed uppstår en risk att inlånare plötsligt vill ha tillbaka den inlåning som banken lånat ut. Inlånarnas plötsliga agerande kan bero på att de tappat förtroende för banken (uttagsanstormning) eller att de vill investera i olika finansiella instrument (investeringsanstormning).

I en sådan situation kan banken få likvida problem om inlåningen är utlånad i lån som inte kan återkallas snabbt. Banken löper en likviditetsrisk. Likviditetsrisk är inte detsamma som kreditrisk.

För att täcka likviditetsrisken måste banken ha likvida och värdebeständiga finansiella tillgångar som snabbt kan avyttras för att täcka extrema utflöden.

11.3 Övriga kvantitativa regleringar

Utöver kapital- och likviditetskrav innehåller CRR även andra utvärderingsmått som en bank måste uppfylla.

Bruttosoliditetskvoten (LR, leverage ratio) reglerar en miniminivå på eget kapital i förhållande till bankens riskovägda tillgångar på och utanför balansräkningen.

Den stabila finansieringskvoten (NSFR, net stable funding ratio) reglerar hur en bank finansierar sin utlåning. NSFR definierar vilka slag av finansieringskällor som ger stabil finansiering och jämför den stabila finansieringen med vilka exponeringar som kräver stabil finansiering. Avanzas finansieringsprofil bedöms kunna möta den långfristiga utlåningen väl.

Stora exponeringsreglerna maximerar hur stor en enskild exponering eller grupper av små, men sammanlänkade exponeringar får vara i relation till en banks kapitalbas. En stor exponering definieras som 10 % av kapitalbasen, medan en otillåten stor exponering definieras som 25 % av kapitalbasen. Avanza har inga otillåtna stora exponeringar.

11.4 Informationskrav

I Finansinspektionens föreskrift FFFS 2014:12 kapitel åtta "Offentliggörande av information"² hänvisas till CRR:s del åtta, artiklarna 431 – 455, som handlar om bankers upplysningsplikt.

I Finansinspektionens föreskrift FFFS 2014:12 kapitel åtta "Offentliggörande av information" anges vad som ska offentliggöras dels minst årligen, dels kvartalsvis. I tabell 11 visas en översikt av vad som ska offentliggöras.

	Årlig information	Kvartalsvis information
Organisatorisk och rättslig struktur i den konsoliderade situationen	x	
Intern kontroll och styrning av företag i den konsoliderade situationen	x	
Kärnprimärkapital		x
Övrigt primärkapital		x
Supplementärkapital		x
Total kapitalbas		x
Riskvägt exponeringsbelopp		x
Internt bedömt kapitalbehov		x
Kapitalrelationer och kapitalbuffertar		x
Bruttosoliditetsgrad		x

Tabell 11: Översikt av informations som ska offentliggöras.

För att uppnå jämförbarhet mellan banker ska EBA, enligt artikel 437 i CRR, ta fram tekniska standarder för hur kapitalbasen ska offentliggöras. I EU kommissionens tillämpningsförfordning 1423/2013 regleras hur en bank ska offentliggöra sin kapitalbas.³ Tillämpningsförfordningen är resultatet av EBA:s arbete med att skapa jämförbara mallar för information. Tillämpningsförfordningen gäller från 2014-03-31.

För att uppnå jämförbarhet och främja transparens ska banker offentliggöra bruttosoliditetskvoten med enhetliga blanketter enligt EU kommissionens genomförandeförordning 2016/200. Genomförandeförordningen är tillämplig från 2016-02-15.

² http://www.fi.se/upload/30_Regler/10_FFFS/2014/fs1412.pdf

³ <http://eur-lex.europa.eu/legal-content/SV/TXT/HTML/?uri=CELEX:32013R1423&from=SV>

12 Avanzas kapitalinstrument

Enligt tillämpningsförfordningen 1423/2013 bilaga 2 ska banker offentliggöra information om de kapitalinstrument som ingår i kapitalbasen. Varje instrument ska beskrivas utifrån en uppsättning karaktärsdrag som fångar instrumentets kvalitet. I detta sammanhang ska kvalitet förstås som instrumentets förmåga att bära förluster.

I tabell 12 visas Avanzas kapitalinstrument. Av tabellen framgår att Avanzas kapitalbas till överväldigande majoritet består av stamaktier (kärnprimärkapital). Det är den högsta kvaliteten på kapital. En liten del av kapitalbasen består av ett förlagslån (supplementärkapital).

1	Emittent	Avanza Bank Holding AB (publ)	Avanza Bank AB (publ)
2	Unik identifieringskod (t.ex. identifieringskod från Cusip, Isin eller Bloomberg för privata placeringar)	SE0000170110	SE0007782537
3	Reglerande lag(ar) för instrument	Swedish	Swedish
	<i>Regulatory treatment</i>		
4	Övergångsbestämmelser enligt kapitalkravsförordningen	Common Equity Tier 1	Tier 2
5	Bestämmelser enligt kapitalkravsförordningen efter övergångsperioden	Common Equity Tier 1	Tier 2
6	Godtagbara på individuell/grupp (undergruppsnivå)/individuell och grupp (undergrupps)nivå	Consolidated	Solo & consolidated
7	Instrumenttyp (typer ska specificeras av varje jurisdiktion)	Share capital as published in Regulation (EU) No 575/2013 article 28	Tier 2 as published in Regulation (EU) No 575/2013 article 63
8	Belopp som redovisas i lagstadgat kapital (valutan i miljoner, enligt senaste rapporteringsdatum)	75 MSEK	100 MSEK
9	Instrumentets nominella belopp	74 597 306 SEK	100 000 000 SEK
9a	Emissionspris	N/A	100 percent
9b	Inlösenpris	N/A	100 percent av nominellt belopp
10	Redovisningsklassificering	Shareholders' equity	Liability - upplupet anskaffningsvärde
11	Ursprungligt emissionsdatum	N/A	2015-12-10
12	Eviga eller tidsbestämda	Evigt	Tidsbestämt
13	Ursprunglig förfallodag	No maturity	2025-12-10
14	Emittentens inlösenrätt omfattas av krav på förhandstillstånd från tillsynsmyndigheten	No	Yes
			(a) on the First Call Date (10 December 2020) or any Interest Payment Date falling after the First Call Date; or (b) if a Capital Disqualification Event or Tax Event occurs prior to the First Call Date (each term as defined in the Terms and Conditions). The Subordinated Notes shall be redeemed at a price per Note equal to the Nominal Amount, together with accrued but unpaid Interest. Interest on the Subordinated Notes shall be paid on the Interest Payment Dates, being 10 December, 10 March, 10 June and 10 September of each year or, to the extent such day is not a Business Day (as defined in the Terms and Conditions), the Business Day following from an application of the Business Day Convention (as defined in the Terms and Conditions). The first Interest Payment Date for the Subordinated Notes shall be 10 March 2016 and the last Interest Payment Date shall be the relevant Redemption Date.
15	Valfritt inlösendatum, villkorade inlösendatum och inlösenbelopp	N/A	
16	Efterföljande inlösendatum, i förekommande fall	N/A	Se ovan
	<i>Coupons / dividends</i>		
17	Fast eller rörlig utdelning/kupong	N/A	Rörlig kupong
18	Kupongränta och eventuellt tillhörande index	N/A	3 månaders STIBOR plus 3 procent per år
19	Förekomst av utdelningsstopp	N/A	Nej
20a	Helt skönmässigt, delvis skönmässigt eller obligatoriskt (i fråga om tidpunkt)	Helt skönmässigt	N/A
20b	Helt skönmässigt, delvis skönmässigt eller obligatoriskt (i fråga om belopp)	Helt skönmässigt	N/A
21	Förekomst av step-up eller annat incitament för återinlösen	N/A	Nej
			Kumulativ, dvs om vi inte betalar ränta så adderas räntan på enligt följande 4.5 If the Issuer fails to pay any amount payable by it on its due date, default interest shall accrue on the overdue amount from (but excluding) the due date up to (and including) the date of actual payment at a rate which is two (2) percentage units higher than the Interest Rate. Accrued default interest shall not be capitalised. No default interest shall accrue where the failure to pay was solely attributable to the CSD, in which case the Interest Rate shall apply instead.
22	Icke-kumulativ eller kumulativ	N/A	
23	Konvertibla eller icke-konvertibla	N/A	Icke-konvertibla
24	Om konvertibla, konverteringstrigger(s)	N/A	N/A
25	Om konvertibla, helt eller delvis	N/A	N/A
26	Om konvertibla, omräkningskurs	N/A	N/A
27	Om konvertibla, obligatorisk eller frivillig konvertering	N/A	N/A
28	Om konvertibla, ange typ av instrument som konverteringen görs till	N/A	N/A
29	Om konvertibla, ange emittent för det instrument som konverteringen görs till	N/A	N/A
30	Nedskrivningsdelar	N/A	N/A
31	Om nedskrivning, nedskrivningstrigger(s)	N/A	N/A
32	Om nedskrivning, fullständig eller delvis	N/A	N/A
33	Om nedskrivning, permanent eller tillfällig	N/A	N/A
34	Om nedskrivningen är tillfällig, beskriv uppskrivningsmekanismen	N/A	N/A
35	Position i prioritetshierkin för likvidation (ange typ av instrument som är direkt högre i rangordningen)	N/A	N/A
36	Delar från övergångsperioden som inte uppfyller kraven	Nej	Nej
37	Om ja, ange vilka delar som inte uppfyller kraven	N/A	N/A

Tabell 12: Avanzas olika kapitalinstrument.

13 Kommande regler inom kapital och likviditet

Avanza arbetar framåtblickande med regelefterlevnad. Det innebär att vi övervakar regelförändringar som sker i Baselkommittén, hos EU Kommissionen, hos EBA, samt hos Finansinspektionen. Här följer ett urval av de förändringar som vi tror kommer att påverka Avanzas kapital- och likviditetssituation i framtiden.

- Baselkommittén har föreslagit förändringar av hur schablonmetoden för kreditrisk ska beräkna kapitalkrav för bl.a. utlåning till bostadsbehov. Enligt Baselkommittén ska bolåns riskvikter mer bestämmas utifrån risk (LTV).⁴
- Den 7 juni 2019 offentliggjorde EU Kommissionen tillägg till CRR och CRD som påverkar när krav på bruttosoliditetskvot om 3% ska börja gälla. Ett skarpt krav på bruttosoliditetskvot gäller från 2021-06-28.
- Finansinspektionen höjde den kontryckliga kapitalbufferten från 1 till 1,5% från datum 2016-06-27. Från 2017-03-19 har kravet varit 2 %. Från 2019-09-19 är kravet 2,5 %..
- EBA har publicerat en vägledning till behöriga tillsynsmyndigheter inom EU om att de ska kräva att institut har egna modeller för beräkning av kapitalkrav för ränterisk i bankboken.⁵ Vägledningen ska börja gälla 2019-06-30. Enligt vägledningen ska instituts räntenetton bl.a utsättas för sex shockade ränteförändringsscenario. Den egna modellen för ränterisk i bankboken ska tillämpas i IKLU:n med referensdatum 2019-12-31.
- Utöver ovanstående finns en bredare diskussion på EU-nivå om systemriskkrav ska kunna formuleras som institutspecifika pelare 2-krav. Finansinspektionen vill det, medan EU kommissionen vill att systemriskkrav ska formuleras som minimikrav inom pelare 1. Utfallet av denna diskussion kan påverka Avanzas pelare 2-krav för koncentrationsrisk där bolåneexponeringar betraktas som en bransch.

14 Definitioner och begrepp

Bruttosoliditet är ett riskviktat mått på bankens egna kapital i förhållande till bankens alla tillgångar på och utanför balansräkningen. *Bruttosoliditet* på engelska är *leverage ratio* och förkortas LR.

Buffertkrav i procent är de krav på olika kapitalbuffertar till minimikapitalkraven som ställs på banker. Det finns flera olika buffertar: kapitalkonserveringsbuffert, kontrycklig kapitalbuffert, buffert för global systemviktighet, systemriskbuffert inom pelare 1, systemviktsbuffert inom pelare 2 och buffert för övriga systemviktiga institut. Buffertarna identifieras i förhållande till varandra och är inte additiva. Det sammanlagda *buffertkravet i procent* multipliceras med det totala *riskvägda exponeringsbeloppet* för att få ett *buffertkrav i kronor*.

Intern kapitalutvärdering är bankens egna bedömning av kapitalbehovet för att täcka oväntade förluster. Banker gör årliga *interna kapitalutvärderingar*. *Intern kapitalutvärdering* förkortas IKU.

Intern likviditetsutvärdering är bankens egna bedömning av likviditetsrisken. *Intern likviditetsutvärdering* förkortas ILU.

Interna kapital- och likviditetsutvärdering är det sammanlagda resultatet av IKU och ILU.

KALP står för kvar-att-leva-på-kalkyl och mäter bolåntagarens medel att leva på vid bolån efter att nödvändiga utgifter betalats.

Kapitalkrav i procent är de minimikapitalkrav som CRR ställer på alla banker. *Kapitalkravet i procent* multipliceras med det *totala riskvägda exponeringsbeloppet* för att få *kapitalkrav i kronor*.

Kapitalbas i en bank är mängden förlustbärande kapital som banken har i ett läge då banken befinner sig i ett stressat läge. Följaktligen måste en banks egna kapital justeras för att ta hänsyn till tillgångar som antingen är värdelösa eller svåra att sälja när banken befinner sig i finansiell stress. Vidare måste ingångna åtaganden som minskar det egna kapitalet tas hänsyn till.

⁴ <http://www.bis.org/bcbs/publ/d347.pdf>

⁵ EBA/GL/2018/02

Det innebär att bankens egna kapital justeras för olika poster, t.ex. dras värdet av immateriella tillgångar (*goodwill*) bort från det egna kapitalet, liksom värdet av uppskjutna skattefordringar och beslutade utdelningar. När det egna kapitalet justerats fullständigt får man bankens *kapitalbas*.

Kapitalrelationer är olika kvoter som ställer olika mått på *kapitalbas* i relation till mått på *minimikapitalkrav* och *buffertkrav*.

Koncentrationsrisk är risken att banken inte är fullständigt diversifierad. Ingen bank är fullständigt diversifierad. En bank kan vara koncentrerad mot enskild låntagare, mot enskild bransch eller enskild region.

Kärnprimärkapital är det kapital som bär förluster först. Från ett inlånarperspektiv har *kärnprimärkapitalet* högsta kvalitet. Det är *kärnprimärkapitalet* som först förloras om banken gör oväntade förluster.

Kärnprimärkapital är i princip en synonym för eget kapital ägt av stamaktieägarna. Utmärkande för *kärnprimärkapital* är att dess ägare har full rösträtt, att ägarna får utdelning efter att bankens alla förväntade kostnader betalats, samt att ägarna förlorar först när banken gör oväntade förluster.

Likviditetstäckningsgrad är ett mått på en banks förmåga att motstå likvid finansiell stress under 30 dagar. *Likviditetstäckningsgrad* på engelsk är *liquidity coverage ratio* och förkortas LCR.

LTV står för "loan-to-value" och mäter bolånet i förhållande till fastighetens marknadsvärd.

Primärkapital är summan av *kärnprimärkapital* och *övrigt primärkapital*.

Riskvägt exponeringsbelopp är en nivå på risk. Givet olika riskslag beräknas ett *riskvägt exponeringsbelopp* enligt olika metoder. *Riskvägda exponeringsbelopp* beräknas utifrån tillgångar både på och utanför balansräkningen.

Riskvägda exponeringsbelopp beräknas för kredit- och motpartsrisk, avvecklingsrisk, marknadsrisk, kreditvärderingsjusteringsrisk, operationell risk, koncentrationsrisk, ränterisk i bankboken och pensionsrisk. Summan av alla enskilda *riskvägda exponeringsbelopp* blir *totalt riskvägt exponeringsbelopp*.

Ränterisk i bankboken är risken att en banks räntenetto förändras när marknadsräntorna förändras. Kapitalkravet för ränterisk i bankboken beräknas olika beroende på om tillgångar hålls till förfall eller om avsikten är att bedriva handel.

Samlat kapitalkrav är summan av *minimikapitalkrav* och *buffertkrav* i kronor. *Total kapitalbas* måste överstiga det *samlade kapitalkravet*.

Stabil finansieringskvot är ett mått på bankens matchning av stabil finansiering mot utlåning som ej kan återkallas. *Stabil finansieringskvot* på engelska är *net stable funding ratio* och förkortas NSFR.

En *stor exponering* överstiger en viss procentuell nivå på bankens *kapitalbas*. Om den *stora exponeringen* skulle falla riskeras bankens *kapitalbas*. Av denna anledning finns det regler när en exponering blir *stor*, samt när en *stor exponering* är tillåten eller otillåten.

Supplementärkapital är eviga eller tidsbundna förlagslån som får ränteinkomster istället för utdelningar, som inte har rösträtt och som är förlustbärande om förlusterna överstiger *kärnprimärkapitalet* och det *övriga primärkapitalet*.

Total kapitalbas är summan av *primärkapitalet* och *supplementärkapitalet*. Den *totala kapitalbasen* är förlustbärande.

Översyn- och utvärderingsprocess (ÖuP) är Finansinspektionens granskning av en bank. Vid en *översyn- och utvärderingsprocess* granskar myndigheten banken som helhet.

Övrigt primärkapital är kapital som liknar *kärnprimärkapital*, med skillnaden är att ägare av *övrigt primärkapital* kan ha en något inskränkt rösträtt eller få prioriterade utdelningar. I övrigt är *övrigt primärkapital* nästintill identiskt med *kärnprimärkapital*.