

Periodisk information om kapitaltäckning och likviditet

2017-04-20

Innehållsförteckning

1	Inledning.....	3
2	Sammanfattning.....	3
3	Kapitalbasen	5
3.1	Konsoliderad situation.....	5
3.2	Banken	6
4	Riskvägda exponeringsbelopp och kapitalkrav.....	7
4.1	Konsoliderad situation.....	7
4.2	Banken	8
5	Likviditet	9
6	Avanza konsoliderad situations bruttosoliditetskvot	11
7	Avanzas riskprofil	11
7.1	Beskrivning av Avanza Grupp	11
7.2	Intern bedömning av huvudsakliga risker	12
7.3	Avanzas riskkapitit.....	12
7.4	Intern kontroll och styrning av den konsoliderade situation	12
8	Intern kapital- och likviditetsutvärdering	13
9	Tillkommande pelare 2-krav.....	13
10	Bakgrund	14
10.1	Syftet med kapital i en bank	14
10.2	Likviditetsrisker i en bank	14
10.3	Övriga kvantitativa regleringar	14
10.4	Informationskrav	15
11	Avanzas kapitalinstrument	15
12	Kommande regler inom kapital och likviditet	17
13	Definitioner och begrepp	17
14	Appendix: Bruttosoliditetskvoten enligt genomförandeförordning 2016/200	19

1 Inledning

I detta dokument redovisar Avanza uppgifter om sin kapitalsituation och likviditet. Kapital behövs i en bank för att täcka oväntade förluster. Likvida medel behövs för att täcka oväntade likvida behov.

Mängden kapital i en bank bestäms utifrån risk. Givet en nivå på risk multipliceras nivån med ett kapitalkrav i procent, vilket ger ett kapitalkrav i kronor.

Hur risknivån bestäms regleras av EU-förordningar, EU-direktiv, svenska lagar och föreskrifter. Tillsammans benämns dessa förordningar, direktiv, lagar och föreskrifter som kapitaltäckningsregelverket. Även nivån på kapitalkravet i procent regleras av kapitaltäckningsregelverket.

Kapitaltäckningsförordningen (CRR 575/2013) är en fullharmoniseringsförordning som gäller för alla banker i EU. I CRR regleras vad som får ingå i kapitalbasen, minimikapitalkrav, likviditetskrav, bruttosoliditetskvoten, den stabila finansieringskvoten, samt vad som anses vara stora exponeringar.

Kapitaltäckningsdirektivet (CRD 2013/36/EU) är lagfäst i Sverige i lag (2014:966) om kapitalbuffertar och lag (2014:968) om särskild tillsyn över kreditinstitut och värdepappersbolag. I CRD regleras olika kapitalbuffertar. I CRD regleras även bankspecifika kapitalkrav, samt krav på banker att årligen göra interna kapital- och likviditetsutvärderingar (IKLU).

I Sverige har regeringen förordnat Finansinspektionen att implementera lagen om kapitalbuffertar och lagen om särskild tillsyn. I olika föreskrifter och promemorier kommunicerar Finansinspektionen till banker. I Finansinspektionens "FI:s metoder för bedömning av enskilda risktyper inom pelare 2" (FI Dnr 14-14414) anges hur koncentrationsrisk, ränterisk och pensionsrisk ska kapitaltäckas.

Medan CRR och CRD innehåller övergripande regler publicerar Europeiska Bankmyndigheten (EBA) tekniska standarder och riktlinjer som i detalj reglerar vad som är kapital och hur kapitalbasen ska offentliggöras (bland annat).

I detta dokument offentliggör Avanza kärnprimärkapital, övrigt primärkapital, supplementärkapital och total kapitalbas enligt Finansinspektionens föreskrift (FFFS 2014:12, kapitel 8). Redovisningen följer bilaga 6 i EU kommissionens genomförandeförordning 1423/2013. Vidare offentliggör Avanza riskvägda exponeringsbelopp per exponeringsklass och kapitalkrav. Redovisningen följer CRR artikel 438 (c).

I detta dokument offentliggör Avanza konsoliderad situations bruttosoliditetskvot. Bruttosoliditetskvoten är ett riskokänsligt regleringsmått som föreslås gälla från 2018-01-01. I dokumentet offentliggörs kvoten i ett diagram och enligt den blankettmall som föreskrivs i EU Kommissionens genomförandeförordning 2016/200. Blankettmallen visas som en bilaga till dokumentet.

I enlighet med FFFS 2010:7 5 kap redovisar Avanza konsoliderad situation information om likviditet kvartalsvis.

I dokumentet offentliggör Avanza även en beskrivning av den organisatoriska och rättsliga strukturen mellan de företag som ingår i den konsoliderade situationen i enlighet med Finansinspektionens föreskrift (FFFS 2014:12, kapitel 8).

2 Sammanfattning

I diagram 1 visas en sammanfattning av den konsoliderade situationens kapitalsituation över tid. Kapitalrelationer är framåtblickande mått. Till detta kommer att metodik som används ändras regelbundet. Som inlånare, kapitalägare eller annan finansiär är det därför kapitalsituationen i nuet som är mest intressant. Trots detta kan ett tillbakablickande perspektiv vara av intresse då det ger en uppfattning om Avanza.

Av diagrammet framgår att den konsoliderade situationens kapitalbas som andel av riskviktade tillgångar överstiger både Finansinspektionens minimikapitalkrav (8 procent) och kravet som bildas när det kombinerade buffertkravet läggs till (från 2017-03-19 12,5 procent). Vidare framgår att kapitalrelationerna, historiskt sett, alltid legat över krav.

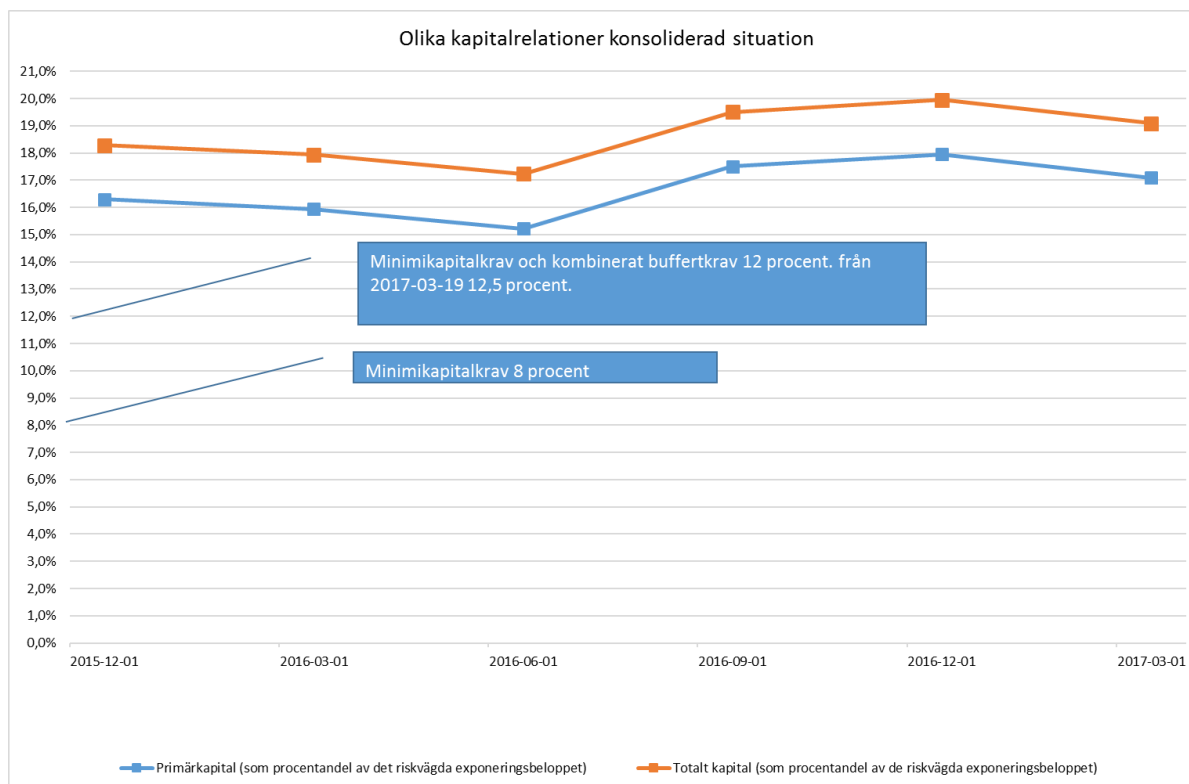


Diagram 1: Olika kapitalrelationer Avanza.

I diagram 2 visas Avanza Banks likviditetstäckningsgrad över tid. Likviditetstäckningsgraden beräknas som likvida och värdebeständiga tillgångar som andel av ett förväntat nettoutflöde under 30 dagar i ett stressat finansiellt läge.

Av diagrammet framgår att Avanza Bank uppfyller 2018-års helt infasade lägstakrav (1,0) med god marginal och att Avanza Bank är väl rustad för att möta investerings- eller uttagsanstormningar. Per datum 2017-03-31 var kvoten knappt 2,3. Avanzas LCR-kvot faller över tid. Det beror inte på ändrade interna placeringsriktlinjer. Istället beror det på en generell ökad efterfrågan från banker på obligationer med hög likviditet. Eftersom banker placerar i obligationer och håller dem till förfall har utbudet fallit och Avanza har behövt placera en stigande andel av överskottslikviditeten i tillgångar som, enligt regelverket, är mindre likvida.

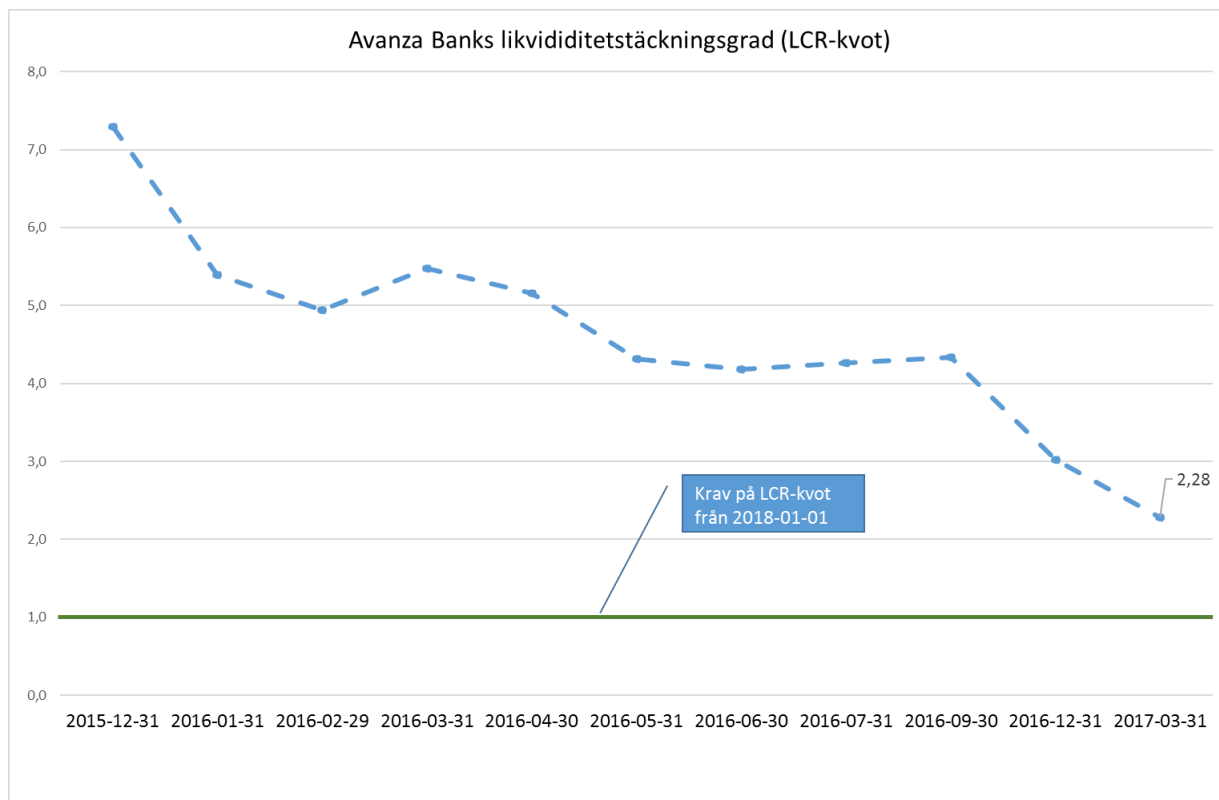


Diagram 2: Avanza Banks likvida situation.

3 Kapitalbasen

3.1 Konsoliderad situation

I tabell 1 visas att totalt kapital i den konsoliderade situationen per datum 2017-03-31 är 919 msek. Av dessa är 823 msek primärkapital och 96 msek supplementärkapital.

Riskviktade tillgångar per datum 2017-03-31 är 4 815 msek. Enligt CRR är det totala kapitalkravet 8 procent av riskviktade tillgångar. Avanzas konsoliderad situations kärnprimärkapitalkvot är 17,1 procent. Inkluderas supplementärkapitalet är den totala kapitalkvoten 19,1 procent.

Enligt CRR fördelas det totala kapitalkravet om 8 procent över 2 procent supplementärkapital och 6 procent primärkapital. Primärkapitalet ska minst bestå av 4,5 procent kärnprimärkapital. Kärnprimärkapital är det mest förlustbärande kapitalet (hög kvalitet). Per datum 2017-03-31 uppgår den konsoliderade situationens kärnprimärkapital till 17,1 procent.

	2015-12-31	2016-03-31	2016-06-30	2016-09-30	2016-12-31	2017-03-31
Kärnprimärkapital: Instrument och reserver						
Kapitalinstrument och tillhörande överkursfonder	421	421	504	504	505	448
Varav: instrumenttyp 1	73	73	75	75	76	75
Varav: instrumenttyp 2	347	347	429	429	429	373
Ej vinstutdelade medel	212	296	296	296	296	481
Delårsresultat netto efter avdrag för förutsebara kostnader och utdelningar som har verifierats av pers	84	30	-	53	129	
Kärnprimärkapital före lagstiftningsjusteringar	717	747	800	852	929	929
Immateriella tillgångar (netto efter minskning för tillhörande skatteskulder) (negativt belopp)	- 38	- 45	- 50	- 53	- 63	- 67
Institutets direkta, indirekta och syntetiska innehav av kärnprimärkapitalinstrument i enheter i den fin	- 39	- 39	- 39	- 39	- 39	- 39
Sammanlagda kapitalskiftningsjusteringar av kärnprimärkapital	- 77	- 84	- 88	- 92	- 102	- 106
Kärnprimärkapital	640	663	712	761	827	823
Primärkapital (primärkapital = kärnprimärkapital + primärkapitaltillskott)	640	663	712	761	827	823
Kapitalinstrument och tillhörande överkursfonder		83	94	87	92	96
Supplementärkapital före lagstiftningsjusteringar	78	83	94	87	92	96
Supplementärkapital	78	83	94	87	92	96
Totalt kapital (totalt kapital = primärkapital + supplementärkapital)	718	746	805	848	919	919
Totala riskvägda tillgångar	3 925	4 157	4 674	4 345	4 609	4 815
Kärnprimärkapital (som procentandel av det riskvägda exponeringsbeloppet)	16,3%	15,9%	15,2%	17,5%	17,9%	17,1%
Primärkapital (som procentandel av det riskvägda exponeringsbeloppet)	16,3%	15,9%	15,2%	17,5%	17,9%	17,1%
Totalt kapital (som procentandel av de riskvägda exponeringsbeloppet)	18,3%	17,9%	17,2%	19,5%	19,9%	19,1%
Institutspecifika buffertkrav (krav på kärnprimärkapital i enlighet med artikel 92.1 a plus krav på kap	3,5%	3,5%	4,0%	4,0%	4,0%	4,5%
Varav: krav på kapitalkonserveringsbuffert	2,5%	2,5%	2,5%	2,5%	2,5%	2,5%
Varav: krav på kontracyklisk kapitalbuffert	1,0%	1,0%	1,5%	1,5%	1,5%	2,0%
Kärnprimärkapital utöver lägsta nivå (4,5 %)	11,8%	11,4%	10,7%	13,0%	13,4%	12,6%

Tabell 1: Den konsoliderade situationens kapitalsituation enligt bilaga 6 i genomförandeförordning 1423/2013

3.2 Banken

I tabell 2 visas Avanza Banks kapitalsituation. Skillnaden mellan den konsoliderade situationen och Avanza Bank är Avanza Bank Holding AB och Avanza Fonder AB. Dessa två bolag ingår i den konsoliderade situationen, medan de inte tillhör Avanza Bank.

Av tabellen framgår att totalt kapital för Avanza Bank per datum 2017-03-31 är 878 msek. Av dessa är 781 msek primärkapital och 98 msek supplementärkapital.

Riskviktade tillgångar per datum 2017-03-31 är 4 887 msek. Enligt CRR är det totala kapitalkravet 8 procent av riskviktade tillgångar. Avanza Banks kärnprimärkapitalkvot är 16,0 procent. Inkluderas supplementärkapitalet är den totala kapitalkvoten 18,0 procent.

	2015-12-31	2016-03-31	2016-06-30	2016-09-30	2016-12-31	2017-03-31
Kärnprimärkapital: instrument och reserver						
Kapitalinstrument och tillhörande överkursfonder	64	64	64	64	64	64
Varav: instrumenttyp 1	55	55	55	55	55	55
Varav: instrumenttyp 2	9	9	9	9	9	9
Ej vinstutdelade medel	450	525	525	525	525	760
Delårsresultat netto efter avdrag för förutsebara kostnader och utdelningar som har verifierats av pers	75	30	119	182	235	
Kärnprimärkapital före lagstiftningsjusteringar	589	619	708	771	824	824
Immateriella tillgångar (netto efter minskning för tillhörande skatteskulder) (negativt belopp)	- 16	- 22	- 26	- 29	- 40	- 44
Sammanlagda kapitalskiftningsjusteringar av kärnprimärkapital	- 16	- 22	- 26	- 29	- 40	- 44
Kärnprimärkapital	573	597	682	742	784	781
Primärkapital (primärkapital = kärnprimärkapital + primärkapitaltillskott)	573	597	682	742	784	781
Kapitalinstrument och tillhörande överkursfonder	77	84	95	88	93	98
Supplementärkapital före lagstiftningsjusteringar	77	84	95	88	93	98
Supplementärkapital	77	84	95	88	93	98
Totalt kapital (totalt kapital = primärkapital + supplementärkapital)	649	681	777	830	877	878
Totala riskvägda tillgångar	3 824	4 192	4 740	4 384	4 671	4 887
Kärnprimärkapital (som procentandel av det riskvägda exponeringsbeloppet)	15,0%	14,2%	14,4%	16,9%	16,8%	16,0%
Primärkapital (som procentandel av det riskvägda exponeringsbeloppet)	15,0%	14,2%	14,4%	16,9%	16,8%	16,0%
Totalt kapital (som procentandel av de riskvägda exponeringsbeloppet)	17,0%	16,2%	16,4%	18,9%	18,8%	18,0%
Institutspecifika buffertkrav (krav på kärnprimärkapital i enlighet med artikel 92.1 a plus krav på kap	3,5%	3,5%	4,0%	4,0%	4,0%	4,5%
Varav: krav på kapitalkonserveringsbuffert	2,5%	2,5%	2,5%	2,5%	2,5%	2,5%
Varav: krav på kontracyklisk kapitalbuffert	1,0%	1,0%	1,5%	1,5%	1,5%	2,0%
Kärnprimärkapital utöver lägsta nivå (4,5 %)	10,5%	9,7%	9,9%	12,4%	12,3%	11,5%

Tabell 2: Avanza Banks kapitalsituation enligt bilaga 6 i genomförandeförordning 1423/2013

4 Riskvägda exponeringsbelopp och kapitalkrav

Enligt Finansinspektionens föreskrift (FFFS 2014:12, kapitel 8, 4 §) ska Avanza offentliggöra riskvägda exponeringsbelopp per exponeringsklass och kapitalkrav.

I tabell 3 visas värden för den konsoliderade situationen, i tabell 4 visas värden för Avanza Bank. Uppgifter redovisas endast för de buffertkrav som trätt i kraft.

Avanza beräknar kapitalkrav enligt CRR:s schablonmetod. För kreditrisk används reglerna i del 3, avdelning 2, kapitel 2. För marknadsrisk används reglerna i del 3, avdelning 4. För Avvecklingsrisk används reglerna i del 3, avdelning 5, kapitel 5. För operativ risk används reglerna i del 3, avdelning 3, kapitel 2 (basmetoden).

4.1 Konsoliderad situation

I tabell 3 visas riskvägt exponeringsbelopp och kapitalkrav för den konsoliderade situationen.

Av tabellen framgår att per datum 2017-03-31 uppgår den konsoliderade situationens totala kapitalbas till 919 msek. Kapitalbasen har beräknats utifrån koncernens egna kapital som sedan justerats för att nå ett värde på kapitalbasen som skulle gälla vid finansiell stress.

Vidare framgår att det totala kapitalkravet är 385 msek, samt att det är kapitalkrav för kreditrisk som utgör högst andel (290 msek). Kapitalkravet beräknas utifrån riskviktade exponeringsbelopp och av tabellen framgår att den konsoliderade situationens totala riskviktade exponeringsbelopp är 4 815 msek. Merparten i detta belopp kommer från kreditrisk (3 631 msek). Den kreditrisk som Avanza accepterar kommer i huvudsak från direkt utlåning till bolånekunder (1 561 msek) och indirekt placering i säkerställda obligationer som finansierar storbankernas fastighetslån (1 207 msek).

För att få bolån hos Avanza krävs en LTV < 50 procent, klarad KALP, samt minst 3 msek i finansiellt kapital hos Avanza. Avanzas bolånekunder bedöms därför vara mycket kreditvärdiga. Säkerställda obligationer har förtur vid konkurs och Avanzas obligationsportfölj bedöms därför vara mycket säker.

Total kapitalbas som andel av riskviktade exponeringsbelopp är 19,1 procent. Andelen ska jämföras med totala krav och buffertar om 12,5 procent.

Konsoliderad situation, MSEK	2017-03-31	2016-12-31	2016-09-30	2016-06-30	2016-03-31	2015-12-31
Kapitalbas						
Eget kapital, koncernen	1098	1308	1 207	901	1 224	1 126
Avgår vinster som ej varit föremål för revision	-103					
Fastställd utdelning	-	-313	-122	0	-308	-308
Eget kapital som inte ingår i den konsoliderade situationen	-66	-66	-232	-100	-168	-100
Eget kapital, konsoliderad situation (justerat för fastställd utdelning)	929	929	853	801	748	718
Immateriella tillgångar	-66	-62	-50	-48	-44	-38
Upps kjutna skattefordringar	-1	-1	-3	-2	-2	-1
Avanza Bank Holding AB:s innehav i Försäkringsaktiebolaget Avanza Pension	-39	-39	-39	-39	-39	-39
Kärnprimärkapital	823	827	761	712	663	640
Förlagslån	96	92	87	93	83	78
Supplementärkapital	96	92	87	93	83	78
Total kapitalbas	919	919	848	805	746	718
Kapitalkrav						
Kreditrisk enligt schablonmetoden	290	275	267	293	253	234
Marknadsrisk	2	1	1	1	0	0
Avvecklingsrisk	0	0	0	0	0	0
Operativ risk	93	93	80	80	80	80
Kapitalkrav	385	369	348	374	333	314
Risikvägda exponeringsbelopp						
Kreditrisk enligt schablonmetoden	3 631	3 436	3 339	3 670	3 161	2 929
Varav institut (riskvikt 20 %)	403	316	388	848	555	340
Varav företag (riskvikt 100 %)	29	28	26	32	27	27
Varav hushåll (riskvikt 75 %)	184	172	169	216	155	163
Exponeringar säkrade genom pantträtt i fastigheter varav bostadsfastigheter (riskvikt 35 %)	1 561	1 420	1 258	1 057	1 010	952
Varav exponeringar i form av säkerställda obligationer (riskvikt 10 %)	1 207	1 276	1 282	1 313	1 213	1 103
Varav övriga poster (riskvikt 100 %)	247	224	216	204	201	344
Marknadsrisk	22	11	11	8	1	1
Avvecklingsrisk		0	0	0	0	0
Operativ risk	1162	1162	995	995	995	995
Totala riskvägda exponeringsbelopp	4 815	4 609	4 345	4 673	4 157	3 925
Kapitalrelationer och buffertar						
Kärnprimärkapital som andel av riskvägdt exponeringsbelopp	17,1%	17,9%	17,5%	15,2%	15,9%	16,3%
Primärkapital som andel av riskvägt exponeringsbelopp	17,1%	17,9%	17,5%	15,2%	15,9%	16,3%
Totalt kapital som andel av riskvägt exponeringsbelopp	19,1%	19,9%	19,5%	17,2%	17,9%	18,3%
Kapitalbas i förhållande till kapitalkrav	2,39	2,49	2,44	2,15	2,24	2,29
Kärnprimärkapitalkrav	4,5%	4,5%	4,5%	4,5%	4,5%	4,5%
Övrigt primärkapital	1,5%	1,5%	1,5%	1,5%	1,5%	1,5%
Primärkapitalkrav	6,0%	6,0%	6,0%	6,0%	6,0%	6,0%
Supplementärkapital	2,0%	2,0%	2,0%	2,0%	2,0%	2,0%
Totalt minimikapitalkrav	8,0%	8,0%	8,0%	8,0%	8,0%	8,0%
Institutspecifika buffertkrav	4,5%	4,0%	4,0%	4,0%	3,5%	3,5%
varav krav på kapitalkonserveringsbuffert	2,5%	2,5%	2,5%	2,5%	2,5%	2,5%
varav krav på kontryckisk buffert	2,0%	1,5%	1,5%	1,5%	1,0%	1,0%
Totalt kapitalkrav inklusive buffertkrav	12,5%	12,0%	12,0%	12,0%	11,5%	11,5%
Kärnprimärkapital utöver lägsta nivå (4,5 %)	12,6%	13,4%	13,0%	10,7%	11,4%	11,8%
Total kapitalbas	919	919	848	805	746	718
Kapitalkrav (8%)	- 385	- 369	- 348	- 374	- 333	- 314
Buffertkrav	- 217	- 207	- 196	- 210	- 187	- 177
Tillkommande Pelare 2 krav	- 39	- 35	- 34	- 47	- 11	- 11
Summa krav	- 641	- 611	- 578	- 631	- 531	- 502
Kapitalöverskott efter buffertkrav och Pelare 2	278	308	270	174	215	216

Tabell 3: Riskvägt exponeringsbelopp och kapitalkrav per exponeringsklass konsoliderad situation.

4.2 Banken

I tabell 4 visas riskvägt exponeringsbelopp och kapitalkrav för banken.

Av tabellen framgår att per datum 2017-03-31 uppgår bankens kapitalbas till 878 msek.

Vidare framgår att det totala kapitalkravet är 391 msek, samt att det är kapitalkrav för kreditrisk som utgör högst andel (298 msek). Kapitalkravet beräknas utifrån riskviktade exponeringsbelopp och av tabellen framgår att bankens totala riskviktade exponeringsbelopp är 4 886 msek. Merparten i detta belopp kommer från kreditrisk (3 719 msek).

Total kapitalbas som andel av riskviktade exponeringsbelopp är 18,0 procent. Andelen ska jämföras med totala krav och buffertar om 12,5 procent.

Avanza Bank, MSEK	2017-03-31	2016-12-31	2016-09-30	2016-06-30	2016-03-31	2015-12-31
Kapitalbas						
Eget kapital	889	824	771	708	820	759
Fastsatt till utdelning		0	-	-	201	170
Avgår vinster som ej varit föremål för revision	-65					
Eget kapital (justerat för antagen/föreslagen utdelning)	824	824	771	708	619	589
Immateriella tillgångar	-43	-39	28	25	21	15
Uppskjutna skattefordringar	-1	-1	1	1	1	1
Kärnprimärkapital	780	784	742	682	597	573
Förlagslån	98	93	88	95	84	76
Supplementärkapital	98	93	88	95	84	76
Total kapitalbas	878	877	830	777	681	649
Kapitalkrav						
Kreditrisk enligt schablonmetoden	298	281	272	299	256	227
Marknadsrisk	1	-	-	-	-	-
Avvecklingsrisk	-	-	-	1	-	-
Operativ risk	92	93	79	79	79	79
Kapitalkrav	391	374	351	379	335	306
Riskvägda exponeringsbelopp						
Kreditrisk enligt schablonmetoden	3 719	3 514	3 394	3 742	3 202	2 834
Varav institut (riskvikt 20 %)	402	316	388	848	555	340
Varav företag (riskvikt 100 %)	29	28	26	32	27	27
Varav hushåll (riskvikt 75 %)	184	172	169	216	156	163
Exponeringar säkrade genom panträtt i fastigheter	1 561	1 420	1 259	1 057	1 010	952
varav bostadsfastigheter (riskvikt 35 %)	1561	1420	1 259	1 057	1 010	952
Varav exponeringar i form av säkerställda obligationer (riskvikt 10 %)	1207	1276	1 282	1 313	1 213	1 103
Varav övriga poster (riskvikt 100 %)	336	302	270	276	241	249
Marknadsrisk	11	1	1	8	1	1
Avvecklingsrisk	0	0	-	-	-	-
Operativ risk	1156	1156	989	989	989	989
Totala riskvägda exponeringsbelopp	4 886	4 671	4 384	4 739	4 192	3 824
Kapitalrelationer och buffertar						
Kärnprimärkapital som andel av riskvägdt exponeringsbelopp	16,0%	16,8%	16,9%	14,4%	14,2%	15,0%
Primärkapital som andel av riskvägdt exponeringsbelopp	16,0%	16,8%	16,9%	14,4%	14,2%	15,0%
Totalt kapital som andel av riskvägdt exponeringsbelopp	18,0%	18,8%	18,9%	16,4%	16,2%	17,0%
Kapitalbas i förhållande till kapitalkrav	2,25	2,34	2,36	2,05	2,03	2,12
Kärnprimärkapitalkrav	4,5%	4,5%	4,5%	4,5%	4,5%	4,5%
Övrigt primärkapital	1,5%	1,5%	1,5%	1,5%	1,5%	1,5%
Primärkapitalkrav	6,0%	6,0%	6,0%	6,0%	6,0%	6,0%
Supplementärkapital	2,0%	2,0%	2,0%	2,0%	2,0%	2,0%
Totalt minimikapitalkrav	8,0%	8,0%	8,0%	8,0%	8,0%	8,0%
Institutspecifika buffertkrav	4,5%	4,0%	4,0%	4,0%	3,5%	3,5%
varav krav på kapitalkonserveringsbuffert	2,5%	2,5%	2,5%	2,5%	2,5%	2,5%
varav krav på kontracyklisk buffert	2,0%	1,5%	1,5%	1,5%	1,0%	1,0%
Totalt kapitalkrav inklusive buffertkrav	12,5%	12,0%	12,0%	12,0%	11,5%	11,5%
Kärnprimärkapital utöver lägsta nivå (4,5 %)	11,5%	12,3%	12,4%	9,9%	9,7%	10,5%
Total kapitalbas	878	877	830	777	681	649
Kapitalkrav (8%)	- 391	- 374	- 351	- 379	- 335	- 306
Buffertkrav	- 220	- 187	- 175	- 190	- 147	- 134
Tillkommande Pelare 2 krav	- 39	- 35	- 34	- 47	- 11	- 11
Kapitalkrav, buffertkrav och pelare 2 krav	- 650	- 596	- 560	- 616	- 493	- 451
Kapitalöverskott efter buffertkrav och Pelare 2	228	281	270	161	188	198

Tabell 4: Riskvägdt exponeringsbelopp och kapitalkrav per exponeringsklass banken.

5 Likviditet

Avanza redovisar information om likviditet årligen i årsredovisningen och kvartalsvis här. Inom banken beräknas Avanzas likviditet dagligen.

Redovisade uppgifter avser den konsoliderade situationen, vilken omfattar Avanza Bank Holding AB (publ), org. nr. 556274-8458, Avanza Bank AB, org. nr. 556573-5668 och Avanza Fonder AB, org. nr. 556664-3531.

Likviditetsrisk är risken att inte kunna infria betalningsförpliktelser vid förfalltidpunkten utan att kostnaden för att erhålla betalningsmedel ökar avsevärt. Avanzas betalningsförpliktelser kommer i huvudsak från den inlåning som Avanza Banks kunder ej placerar i olika finansiella instrument eller produkter. När så sker uppstår inlåning som Avanza förvaltar.

För att hantera likviditet har Avanza Banks styrelse en uppsättning policies och riktlinjer. Dessa beskriver vilka kriterier som ska tillämpas före motparter godkänns, begränsar antalet motparter, begränsar de instrument som likviditet får placeras i och begränsar löptider på instrumenten. Vidare beskrivs ansvarsfördelningar och hur rapportering till styrelsen ska ske.

Avanza bedriver ingen handel med värdepapper och alla räntebärande finansiella instrument hålls till förfall. Den övergripande omsorgen vid förvaltning av likviditet är att Avanzas kunder när som helst ska kunna få tillbaka sin inlåning. Det innebär att inlåning fördelas över olika motparter, instrument och löptider så att portföljen förfaller i jämn takt. Avanzas betalningsförpliktelser är i SEK och Avanzas överskottslikviditet placeras därför i SEK. Avanza tar ingen valutarisk.

I tabell 5 visas den konsoliderade situationens likviditetsreserv och sammansättning. Av tabellen framgår att Avanza placerar likviditet i huvudsak i säkerställda obligationer, samt obligationer emitterade av svenska staten eller av svenska kommuner. En viss andel placeras hos systemviktiga banker.

Instrument (msek)	2017-03-31	2016-12-31	2016-09-30	2016-06-30	2016-03-31	2015-12-31
Tillgodohavande hos andra banker	1 870	1 448	1 798	3 968	2 702	1 597
Svenska säkerställda obligationer och obligationer från stat/landsting/kommuner	11 356	12 186	12 562	12 884	12 222	11 140
Summa likviditetsreserv	13 226	13 634	14 360	16 852	14 924	12 737

Tabell 5: Konsoliderade situationens likviditetsreserv och dess sammansättning.

I tabell 6 visas den konsoliderade situationens finansieringskällor och dess fördelning. Av tabellen framgår att Avanza marknadsfinansierar sig ytterst lågt och att den överväldigande majoriteten av den konsoliderade situationens skulder utgörs av inlåning från Avanzas kunder.

Per datum 2017-03-31 är likvida medel som andel av skulder och eget kapital drygt 51 procent (13 226 msek/25 894 msek).

Instrument (msek)	2017-03-31	2016-12-31	2016-09-30	2016-06-30	2016-03-31	2015-12-31
Inlåning från allmänheten	24 354	22 832	23 364	24 864	22 648	20 446
Övriga skulder	370	382	430	571	725	539
Upplupna kostnader och förutbetalda intäkter	80	82	77	86	78	86
Eftersställda skulder	99	99	99	99	99	99
Eget kapital	990	1 242	975	915	936	1 025
Summa skulder och eget kapital	25 894	24 637	24 945	26 535	24 486	22 195

Tabell 6: Avanzas finansieringskällor och dess fördelning.

Enligt CRR, del 6, avdelning 1 – 3, ska banker beräkna en likviditetstäckningskvot (*liquidity coverage ratio*, LCR). Banker ska ha likvida och värdebeständiga tillgångar av hög kvalitet som täcker ett nettoutflöde av likvida medel under finansiell stress som varar i 30 dagar.

I EU kommissionens delegerade förordning specificeras vad som får medräknas som likvida tillgångar och hur nettoutflödet ska beräknas.¹ I tabell 7 visas Avanza Banks LCR-gilla tillgångar och de utflöden som dessa tillgångar ska täcka. Av tabellen framgår att Avanza Banks LCR-kvot per 2017-03-31 är 2,28.

¹ <http://eur-lex.europa.eu/legal-content/SV/TXT/?uri=CELEX%3A32015R0061>

Likviditetsrisk - Beräkning av LCR	2017-03-31	2016-12-31	2016-09-30	2016-08-31	2016-07-31	2016-06-30
LCR sammansättning	Marknadsvärde	Marknadsvärde	Marknadsvärde	Marknadsvärde	Marknadsvärde	Marknadsvärde
L1; Extremt hög kredit- & likv.kvalitet	398	499	726	726	726	726
L1B; Hög kredit- & likv.kvalitet	2079	2 198	2 199	2 260	2 261	2 260
L2A; Hög kredit- & likv.kvalitet	2626	2 627	2 356	2 832	2 832	2 481
EJ LCR TILLG.	6268	6 881	7 292	7 355	7 425	7 411
LCR gilla tillgångar	1328	1 663	2 420	2 421	2 421	2 421
Stressat utflöde-inflöde	581	550	558	558	568	579
LCR Kvot	2,28	3,02	4,34	4,34	4,26	4,18
Stressat utflöde-inflöde	0	-	-	-	-	-
Insättningsgaranterat (5 %)	624	585	599	599	614	637
Ej insättningsgaranterat (10 %)	1187	1 113	1 139	1 140	1 168	1 212
Outnyttjad kredit Retail (5 %)	444	433	428	428	425	407
Outnyttjad kredit Företag (10%)	69	69	66	66	65	61
Summa Stressat utflöde	2325	2 200	2 231	2 233	2 272	2 317
VP krediter inkl undekonto KF&ISK (20%)	1170	1 007	1 121	-	1 053	-
Tillgodoräkningsbar bank/skv saldo (100%)	574	643	552	-	651	-
Summa Stressat inflöde (max 75 % av utlöde)	1743	1 650	1 673	1 675	1 704	1 738

Tabell 7: Avanza Banks LCR enligt kapitaltäckningsförordningen CRR.

EU-kommissionen antog i mars 2016 ytterligare övervakningsmått för likviditetsrapportering som benämns ALMM ("Additional Liquidity Monitoring Metrics"). Avanza rapporterar från och med 2019-09-30 dessa mått till Finansinspektionen som bl.a. innehåller koncentration av finansiering med avseende på motparter och produkttyper, priser för finansiering för olika löptider samt motparts-koncentration för placeringar i likviditetsreserven.

6 Avanza konsoliderad situations bruttosoliditetskvot

I tabell 8 visas Avanza konsoliderad situations bruttosoliditetskvot. Av tabellen framgår att kvoten är 3,1 procent per 2017-03-31. Med hög sannolikhet kommer ett krav om lägsta bruttosoliditetskvot om 3,0 procent att gälla från och med 2018-01-01.

I tabellen visas även Avanza Banks bruttosoliditetskvot om 2,9 %. Skillnaden mellan konsoliderad situation och banken är Avanza Bank Holding AB och Avanza Fonder AB som ingår i konsoliderad situation, men ej banken.

	2017-03-31
Bruttosoliditetskvot konsoliderad situation	3,1%
Bruttosoliditetskvot banken	2,9%

Tabell 8: Avanza konsoliderad situations bruttosoliditetskvot

7 Avanzas riskprofil

7.1 Beskrivning av Avanza Grupp

I bild 1 visas koncernen/gruppen Avanza som består av Avanza Bank Holding AB (publ.), Avanza Bank AB (publ), Avanza Fonder AB, Försäkringsaktiebolaget Avanza Pension, Placera Media Stockholm AB och Avanza Förvaltning AB.

Alla dotterbolag ägs till 100 procent av Avanza Bank Holding AB, organisationsnummer 556274-8458 med säte i Stockholm. Avanza Bank Holding AB är moderbolag för hela Avanzakoncernen (Avanza Grupp). Moderbolagets aktier är noterade på Mid Cap-listan vid NASDAQ OMX Stockholm.

Avanza Bank Holding AB bedriver ingen verksamhet. Dess administrativa kostnader finansieras med bidrag från holdingbolagets dotterbolag.

Avanza Bank AB är en intermediär mellan kunder som sparar och olika leverantörer av placeringsprodukter. Avanza Bank tar endast betalt när bankens kunder aktivt genomför transaktioner på sina konton. Avanza Banks intäkter genereras primärt genom courtage från värdepappershandel, räntenetto, fondprovisioner, valutaresultat och andra ersättningar från leverantörer av placeringsprodukter. Avanza Banks kostnader består i huvudsak av personalkostnader och övriga kostnader.

Avanza Fonder AB bedriver fondverksamhet. Fondbolaget förvaltar sju fonder, varav en värdepappersfond som är en indexfond samt sex specialfonder.

Avanza Pension erbjuder sparande inom pensions- och kapitalförsäkringar och ger kunder möjlighet att själva sköta förvaltningen av sitt pensions- och försäkringskapital.

Placera Media Stockholm AB ger ut den oberoende periodiska tidskriften Börsveckan och driftar den oberoende webbtidningen Placera. Bolaget är ett självständigt och fristående bolag i Avanza Grupp.

Avanza Förvaltning AB hanterar och administrerar teckningsoptioner till personalen i Avanza Bank Holding koncernen. Avanza Förvaltning AB bedriver ingen verksamhet.

Den konsoliderade situationen består av Avanza Bank Holding AB, Avanza Bank AB, samt Avanza Fonder AB.

Läs mer om Avanza på <http://investors.avanza.se/sv>.

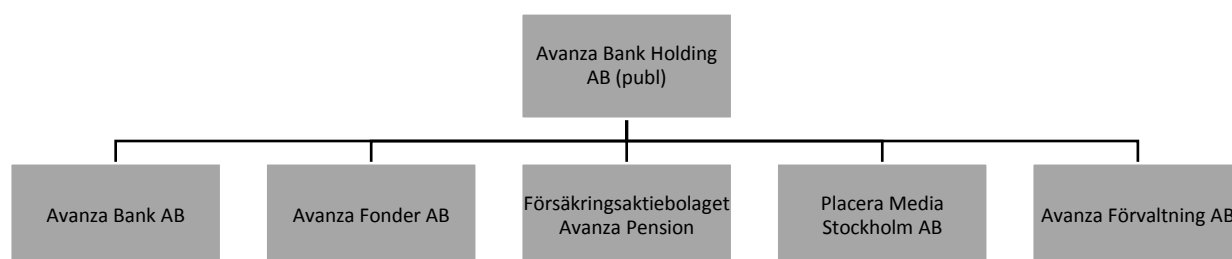


Bild 1: Avanza Grupp. Den konsoliderade situationen består av Holding, Bank och Fonder.

7.2 Intern bedömning av huvudsakliga risker

Avanza Gruppens huvudsakliga risker enligt interna bedömningar är operativa risker. Avanza är en internetbank som är beroende av fungerande IT-system. Fallande IT-system är en operativ risk. Andra operativa risker är manuella processer. Avanza arbetar förebyggande för att motverka alla operativa risker.

Avanza bedömer att de förebyggande åtgärderna och säkerhetskraven vid låntagande (bolån och värdepapperskredit) är så pass hårda att kreditrisken är nästintill obefintlig. Under Avanzas livstid har de totala kreditförlusterna uppgått till mindre än 10 msek.

Avanzas interna bedömning är att kundernas inlåning inte utsätts för risk.

7.3 Avanzas riskaptit

Avanza har en låg tolerans för all slag av risk. Det avspeglar sig i bankens styrdokument som reglerar hur banken ska minimera kreditrisk, motpartsrisk, operativ risk, marknadsrisk, avvecklingsrisk, kreditvärderingsjusteringsrisk, koncentrationsrisk och likviditetsrisk.

I alla styrdokument beskrivs vad som ska göras i förväg för att motverka risker, vilka löpande kontroller som ska göras för att säkerställa att styrdokumentens riktlinjer följs, samt vilka rutiner som ska finnas om oväntade förluster trots allt uppstår.

Avanza arbetar förebyggande för att minimera risker för bankens inlånare. Bankens inlånare är identiska med Avanzas kunder. Det är Avanzas kunders intressen som dominerar över alla andra intressenters intressen. Avanzas inställning är att kundernas kapital ska hanteras mycket försiktigt.

7.4 Intern kontroll och styrning av den konsoliderade situation

Riskhantering och riskkontroll inom Avanza genomsyras av principen om tre försvarslinjer. Den första försvarslinjen består av CFO, affärsenheter och juridik som bland annat arbetar med att definiera riskaptit, risktolerans, riskmodeller och godkännande av nya produkter. Den andra försvarslinjen består av oberoende riskkontroll och compliance. Oberoende riskkontroll ansvarar för övervakning, kontroll och rapportering av risker. Compliance kontrollerar att verksamheten bedrivs i enlighet med lagar, föreskrifter och interna regler. Den tredje försvarslinjen består av internrevision som rapporterar direkt till styrelsen.

Riskkontroll och Compliance är oberoende funktioner för uppföljning och kontroll av samtliga risker och regelefterlevnad. Funktionerna är fristående från affärsverksamheten och rapporterar till VD. Riskkontroll och Compliance har en stående punkt på styrelsens möten och har möjlighet att rapportera direkt till styrelsens ordförande.

Riskhanteringen sker ute i verksamheten, enligt de tre försvarslinjerna under överseende av och kommunikation med den oberoende riskkontrollfunktionen.

I bild 2 visas hur Avanza arbetar med intern kontroll och styrning av organisationen.

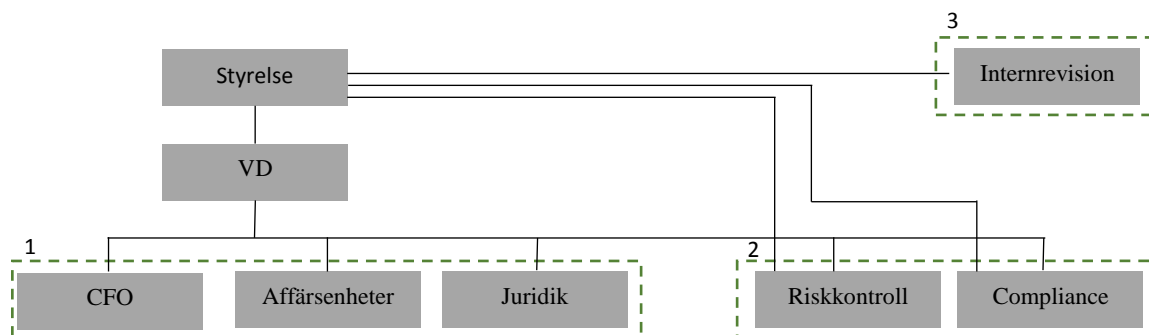


Bild 2: Intern kontroll och riskhantering (tre försvarslinjer).

8 Intern kapital- och likviditetsutvärdering

En bank ska årligen göra en intern kapital- och likviditetsutvärdering (IKLU). I IKLU:n ska det internt bedömda kapitalbehovet jämföras med minimikapitalkrav och krav på kapitalbuffertar. Bankens årliga interna kapitalbedömning utsätts för granskning av Finansinspektionen när myndigheten gör översyns- och utvärderingsprocess (ÖuP).

Avanzas senaste interna kapital- och likviditetsutvärdering gjordes per 2016-06-30. Då gjordes bedömningen att Avanzas totala kapitalbehov för att täcka oväntade förluster inklusive en intern kapitalplaneringsbuffert uppgick till 157,4 msek. Samtidigt var det samlade kapitalkravet 615 msek, medan Avanzas faktiska kapitalbas uppgick till 777 msek.

IKLU:n konstaterade att Avanza var väl kapitaliserad och inte utsatte inlånares medel för risk.

9 Tillkommande pelare 2-krav

Kapitalkrav fördelas över två så kallade pelare. Inom pelare 1 ryms de minimiharmoniseringskrav som följer av CRR samt de buffertkrav som följer av CRD. Ett underliggande antagande vid beräkning av pelare 1-krav är fullständig diversifiering. Då ingen bank, teoretiskt sett, är fullständigt diversifierad kan tillsynsmyndigheter påföra ytterligare institutspecifika kapitalkrav. Dessa ytterligare kapitalkrav ryms inom pelare 2.

I tabell 9 visas Avanzas pelare 2-krav. Enligt Finansinspektionen löper Avanza viss koncentrationsrisk.

msek	2017-03-31	2016-12-31	2016-09-30	2016-06-30	2016-03-31	2015-12-31
<i>Namnkoncentration</i>	7,485	5,114	6	14	9	4
<i>Branschkoncentration</i>	10,861	10,575	9	12	10	8
<i>Geografisk koncentration</i>	20,514	19,345	19	21	18	16
<i>Koncentrationsrisk värdepapperslån</i>			-	-	-	

Summa koncentrationsrisk	39	35	34	47	37	27
Ränterisk i bankboken	-	-	-	-	-	-
Pensionsrisk	-	-	-	-	-	-

Summa pelare 2-krav	39	35	34	47	37	27
---------------------	----	----	----	----	----	----

Tabell 9: Avanza Banks pelare 2-krav

10 Bakgrund

10.1 Syftet med kapital i en bank

Syftet med kapital i en bank är att täcka oväntade förluster. Om de oväntade förlusterna är små behövs lite kapital, men om de oväntade förluster är stora behövs mer kapital.

I motsats till oväntade förluster är förväntade förluster kostnader som banken ska prissätta in i sina tjänster. Banker som medvetet tar stora risker förväntar sig höga kostnader och därmed blir deras tjänster dyra. Banker som medvetet tar små risker förväntar sig låga kostnader och därmed kan deras tjänster vara billiga.

10.2 Likviditetsrisker i en bank

En bank använder kunders inlåning för att finansiera lån. Normalt har kundernas inlåning en kortare löptid jämfört med lånen som banken beviljar. Därmed uppstår en risk att inlånare plötsligt vill ha tillbaka den inlåning som banken lånat ut. Inlånarnas plötsliga agerande kan bero på att de tappat förtroende för banken (uttagsanstormning) eller att de vill investera i olika finansiella instrument (investeringsanstormning).

I en sådan situation kan banken få likvida problem om inlåningen är utlånad i lån som inte kan återkallas snabbt. Banken löper en likviditetsrisk. Likviditetsrisk är inte detsamma som kreditrisk.

För att täcka likviditetsrisken måste banken ha likvida och värdebeständiga finansiella tillgångar som snabbt kan avyttras för att täcka extrema utflöden.

10.3 Övriga kvantitativa regleringar

Utöver kapital- och likviditetskrav innehåller CRR även andra utvärderingsmått som en bank måste uppfylla.

Bruttosoliditetskvoten (LR, leverage ratio) reglerar en miniminivå på eget kapital i förhållande till bankens riskovägd tillgångar på och utanför balansräkningen. LR ska börja gälla från 2018-01-01. LR är ett riskovägt regleringsmått.

Den stabila finansieringskvoten (NSFR, net stable funding ratio) reglerar hur en bank finansierar sin utlåning. NSFR definierar vilka slag av finansieringskällor som ger stabil finansiering och jämför den stabila finansieringen med vilka exponeringar som kräver stabil finansiering. NSFR ska börja gälla från 2018-01-01. Avanzas finansieringsprofil bedöms kunna möta den långfristiga utlåningen väl.

Stora exponeringsreglerna maximerar hur stor en enskild exponering eller grupper av små, men sammanlänkade exponeringar får vara i relation till en banks kapitalbas. En stor exponering definieras som 10 procent av kapitalbasen, medan en otillåten stor exponering definieras som 25 procent av kapitalbasen. Avanza har inga otillåtna stora exponeringar.

10.4 Informationskrav

I Finansinspektionens föreskrift FFFS 2014:12 kapitel åtta "Offentliggörande av information"² hänvisas till CRR:s del åtta, artiklarna 431 – 455, som handlar om bankers upplysningsplikt.

I Finansinspektionens föreskrift FFFS 2014:12 kapitel åtta "Offentliggörande av information" anges vad som ska offentliggöras dels minst årligen, dels kvartalsvis. I tabell 10 visas en översikt av vad som ska offentliggöras.

	Årlig information	Kvartalsvis information
Organisatorisk och rättslig struktur i den konsoliderade situationen	x	
Intern kontroll och styrning av företag i den konsoliderade situationen	x	
Kärnprimärkapital		x
Övrigt primärkapital		x
Supplementärkapital		x
Total kapitalbas		x
Riskvägt exponeringsbelopp		x
Internt bedömt kapitalbehov		x
Kapitalrelationer och kapitalbuffertar		x
Bruttosoliditetsgrad		x

Tabell 10: Översikt av informations som ska offentliggöras.

För att uppnå jämförbarhet mellan banker ska EBA, enligt artikel 437 i CRR, ta fram tekniska standarder för hur kapitalbasen ska offentliggöras. I EU kommissionens tillämpningsförordning 1423/2013 regleras hur en bank ska offentliggöra sin kapitalbas.³ Tillämpningsförordningen är resultatet av EBA:s arbete med att skapa jämförbara mallar för information. Tillämpningsförordningen gäller från 2014-03-31.

För att uppnå jämförbarhet och främja transparens ska banker offentliggöra bruttosoliditetskvoten med enhetliga blanketter enligt EU kommissionens genomförandeförordning 2016/200. Genomförandeförordningen är tillämplig från 2016-02-15.

11 Avanzas kapitalinstrument

Enligt tillämpningsförordningen 1423/2013 bilaga 2 ska banker offentliggöra information om de kapitalinstrument som ingår i kapitalbasen. Varje instrument ska beskrivas utifrån en uppsättning karaktärsdrag som fångar instrumentets kvalitet. I detta sammanhang ska kvalitet förstås som instrumentets förmåga att bära förluster.

I tabell 11 visas Avanzas kapitalinstrument. Av tabellen framgår att Avanzas kapitalbas till överväldigande majoritet består av stamaktier (kärnprimärkapital). Det är den högsta kvaliteten på kapital. En liten del av kapitalbasen består av ett förlagslån (supplementärkapital).

² http://www.fi.se/upload/30_Regler/10_FFFS/2014/fs1412.pdf

³ <http://eur-lex.europa.eu/legal-content/SV/TXT/HTML/?uri=CELEX:32013R1423&from=SV>

1	Emittent	Avanza Bank Holding AB (publ)	Avanza Bank AB (publ)
2	Unik identifieringskod (t.ex. identifieringskod från Cusip, Isin eller Bloomberg för privata placeringar)	SE000170110	SE0007782537
3	Reglerande lag(ar) för instrument	Swedish	Swedish
	<i>Regulatory treatment</i>		
4	Övergångsbestämmelser enligt kapitalkravsförordningen	Common Equity Tier 1	Tier 2
5	Bestämmelser enligt kapitalkravsförordningen efter övergångsperioden	Common Equity Tier 1	Tier 2
6	Godtagbara på individuell/grupp (undergruppsnivå)/individuell och grupp (undergrupps)nivå	Consolidated	Solo & consolidated
7	Instrumenttyp (typer ska specificeras av varje jurisdiktion)	Share capital as published in Regulation (EU) No 575/2013 article 28	Tier 2 as published in Regulation (EU) No 575/2013 article 63
8	Belopp som redovisas i lagstadgat kapital (valutan i miljoner, enligt senaste rapporteringsdatum)	75 MSEK	100 MSEK
9	Instrumentets nominella belopp	74 597 306 SEK	100 000 000 SEK
9a	Emissionspris	N/A	100 procent
9b	Inlösenpris	N/A	100 procent av nominellt belopp
10	Redovisningsklassificering	Shareholders' equity	Liability - upplupet anskaffningsvärde
11	Ursprungligt emissionsdatum	N/A	2015-12-10
12	Eviga eller tidsbestämda	Evigt	Tidsbestämt
13	Ursprunglig förfallodag	No maturity	2025-12-10
14	Emittentens inlösenrätt omfattas av krav på förhandstillstånd från tillsynsmyndigheten	No	Yes
			(a) on the First Call Date (10 December 2020) or any Interest Payment Date falling after the First Call Date; or (b) if a Capital Disqualification Event or Tax Event occurs prior to the First Call Date (each term as defined in the Terms and Conditions). The Subordinated Notes shall be redeemed at a price per Note equal to the Nominal Amount, together with accrued but unpaid Interest. Interest on the Subordinated Notes shall be paid on the Interest Payment Dates, being 10 December, 10 March, 10 June and 10 September of each year or, to the extent such day is not a Business Day (as defined in the Terms and Conditions), the Business Day following from an application of the Business Day Convention (as defined in the Terms and Conditions). The first Interest Payment Date for the Subordinated Notes shall be 10 March 2016 and the last Interest Payment Date shall be the relevant Redemption Date.
15	Valfritt inlösendatum, villkorade inlösendatum och inlösenbelopp	N/A	
16	Efterföljande inlösendatum, i förekommande fall	N/A	Se ovan
	<i>Coupons / dividends</i>		
17	Fast eller rörlig utdelning/kupong	N/A	Rörlig kupong
18	Kupongränta och eventuellt tillhörande index	N/A	3 månaders STIBOR plus 3 procent per år
19	Förekomst av utdelningsstopp	N/A	Nej
20a	Helt skönmässigt, delvis skönmässigt eller obligatoriskt (i fråga om tidpunkt)	Helt skönmässigt	N/A
20b	Helt skönmässigt, delvis skönmässigt eller obligatoriskt (i fråga om belopp)	Helt skönmässigt	N/A
21	Förekomst av step-up eller annat incitament för återinlösen	N/A	Nej
			Kumulativ, dvs om vi inte betalar ränta så adderas räntan på enligt följande 4.5 If the Issuer fails to pay any amount payable by it on its due date, default interest shall accrue on the overdue amount from (but excluding) the due date up to (and including) the date of actual payment at a rate which is two (2) percentage units higher than the Interest Rate. Accrued default interest shall not be capitalised. No default interest shall accrue where the failure to pay was solely attributable to the CSD, in which case the Interest Rate shall apply instead.
22	Icke-kumulativ eller kumulativ	N/A	
23	Konvertibla eller icke-konvertibla	N/A	Icke-konvertibla
24	Om konvertibla, konverteringstrigger(s)	N/A	N/A
25	Om konvertibla, helt eller delvis	N/A	N/A
26	Om konvertibla, omräkningskurs	N/A	N/A
27	Om konvertibla, obligatorisk eller frivillig konvertering	N/A	N/A
28	Om konvertibla, ange typ av instrument som konverteringen görs till	N/A	N/A
29	Om konvertibla, ange emittent för det instrument som konverteringen görs till	N/A	N/A
30	Nedskrivningsdelar	N/A	N/A
31	Om nedskrivning, nedskrivningstrigger(s)	N/A	N/A
32	Om nedskrivning, fullständig eller delvis	N/A	N/A
33	Om nedskrivning, permanent eller tillfällig	N/A	N/A
34	Om nedskrivningen är tillfällig, beskriv uppskrivningsmekanismen	N/A	N/A
35	Position i prioritetshierkin för likvidation (ange typ av instrument som är direkt högre i rangordningen)	N/A	N/A
36	Delar från övergångsperioden som inte uppfyller kraven	Nej	
37	Om ja, ange vilka delar som inte uppfyller kraven	N/A	N/A

Tabell 11: Avanzas olika kapitalinstrument.

12 Kommande regler inom kapital och likviditet

Avanza arbetar framåtblickande med regelefterlevnad. Det innebär att vi övervakar regelförändringar som sker i Baselkommittén, hos EU Kommissionen, hos EBA, samt hos Finansinspektionen. Här följer ett urval av de förändringar som vi tror kommer att påverka Avanzas kapital- och likviditetssituation i framtiden.

- Baselkommittén har föreslagit förändringar av hur schablonmetoden för kreditrisk ska beräkna kapitalkrav för bl.a. utlåning till bostadsbehov. Enligt Baselkommittén ska bolåns riskvikter mer bestämmas utifrån risk (LTV).⁴
- Baselkommittén har föreslagit förändringar i hur kapitalkrav för ränterisk i bankboken ska beräknas.⁵ Förändringarna diskuteras i Baselkommittén och det är oklart när dessa ska börja gälla i Sverige. För tillfället för Avanza en dialog med Finansinspektionen om Avanza ska ha ett kapitalkrav för ränterisk i bankboken.
- EU Kommissionen har föreslagit att bruttosoliditetskvoten ska vara 3 procent från 2018-01-01. Bruttosoliditetskvoten är ett riskokänsligt regleringsmått.
- Finansinspektionen höjde den kontryckliga kapitalbufferten från 1 till 1,5 från datum 2016-06-27. Finansinspektionen har beslutat att det kontryckliga kapitalbuffertkravet ska vara 2 procent från och med 2017-03-19. Fram till och med detta datum var det kontryckliga buffertkravet 1,5 procent.
- Utöver ovanstående finns en bredare diskussion på EU-nivå om systemriskkrav ska kunna formuleras som institutspecifika pelare 2-krav. Finansinspektionen vill det, medan EU kommissionen vill att systemriskkrav ska formuleras som minimikrav inom pelare 1. Utfallet av denna diskussion kan påverka Avanzas pelare 2-krav för koncentrationsrisk där bolåneexponeringar betraktas som en bransch.

13 Definitioner och begrepp

Bruttosoliditet är ett riskoviktat mått på bankens egna kapital i förhållande till bankens alla tillgångar på och utanför balansräkningen. *Bruttosoliditet* på engelska är *leverage ratio* och förkortas LR.

Buffertkrav i procent är de krav på olika kapitalbuffertar till minimikapitalkraven som ställs på banker. Det finns flera olika buffertar: kapitalkonserveringsbuffert, kontrycklig kapitalbuffert, buffert för global systemviktighet, systemriskbuffert inom pelare 1, systemviktsbuffert inom pelare 2 och buffert för övriga systemviktiga institut. Buffertarna identifieras i förhållande till varandra och är inte additiva. Det sammanlagda *buffertkravet i procent* multipliceras med det totala *riskvägda exponeringsbeloppet* för att få ett *buffertkrav i kronor*.

Intern kapitalutvärdering är bankens egna bedömning av kapitalbehovet för att täcka oväntade förluster. Banker gör årliga *interna kapitalutvärderingar*. *Intern kapitalutvärdering* förkortas IKU.

Intern likviditetsutvärdering är bankens egna bedömning av likviditetsrisken. *Intern likviditetsutvärdering* förkortas ILU.

Interna kapital- och likviditetsutvärdering är det sammanlagda resultatet av IKU och ILU.

KALP står för kvar-att-leva-på-kalkyl och mäter bolåntagarens medel att leva på vid bolån efter att nödvändiga utgifter betalats.

Kapitalkrav i procent är de minimikapitalkrav som CRR ställer på alla banker. *Kapitalkravet i procent* multipliceras med det *totala riskvägda exponeringsbeloppet* för att få *kapitalkrav i kronor*.

Kapitalbas i en bank är mängden förlustbärande kapital som banken har i ett läge då banken befinner sig i ett stressat läge. Följaktligen måste en banks egna kapital justeras för att ta hänsyn till tillgångar som antingen är värdelösa eller svåra att sälja när banken befinner sig i finansiell stress. Vidare måste ingångna åtaganden som minskar det egna kapitalet tas hänsyn till.

⁴ <http://www.bis.org/bcbs/publ/d347.pdf>

⁵ <http://www.bis.org/bcbs/publ/d368.pdf>

Det innebär att bankens egna kapital justeras för olika poster, t.ex. dras värdet av immateriella tillgångar (*goodwill*) bort från det egna kapitalet, liksom värdet av uppskjutna skattefordringar och beslutade utdelningar. När det egna kapitalet justerats fullständigt får man bankens *kapitalbas*.

Kapitalrelationer är olika kvoter som ställer olika mått på *kapitalbas* i relation till mått på *minimikapitalkrav* och *buffertkrav*.

Koncentrationsrisk är risken att banken inte är fullständigt diversifierad. Ingen bank är fullständigt diversifierad. En bank kan vara koncentrerad mot enskild låntagare, mot enskild bransch eller enskild region.

Kärnprimärkapital är det kapital som bär förluster först. Från ett inlånarperspektiv har *kärnprimärkapitalet* högsta kvalitet. Det är *kärnprimärkapitalet* som först förloras om banken gör oväntade förluster.

Kärnprimärkapital är i princip en synonym för eget kapital ägt av stamaktieägarna. Utmärkande för *kärnprimärkapital* är att dess ägare har full rösträtt, att ägarna får utdelning efter att bankens alla förväntade kostnader betalats, samt att ägarna förlorar först när banken gör oväntade förluster.

Likviditetstäckningsgrad är ett mått på en banks förmåga att motstå likvid finansiell stress under 30 dagar. *Likviditetstäckningsgrad* på engelsk är *liquidity coverage ratio* och förkortas LCR.

LTV står för "loan-to-value" och mäter bolånet i förhållande till fastighetens marknadsvärd.

Primärkapital är summan av *kärnprimärkapital* och *övrigt primärkapital*.

Riskvägt exponeringsbelopp är en nivå på risk. Givet olika riskslag beräknas ett *riskvägt exponeringsbelopp* enligt olika metoder. *Riskvägda exponeringsbelopp* beräknas utifrån tillgångar både på och utanför balansräkningen.

Riskvägda exponeringsbelopp beräknas för kredit- och motpartsrisk, avvecklingsrisk, marknadsrisk, kreditvärderingsjusteringsrisk, operationell risk, koncentrationsrisk, ränterisk i bankboken och pensionsrisk. Summan av alla enskilda *riskvägda exponeringsbelopp* blir *totalt riskvägt exponeringsbelopp*.

Ränterisk i bankboken är risken att en banks räntenetto förändras när marknadsräntorna förändras. Om inlånings- respektive utlåningsräntorna på lån ej följer med i marknadsräntorna kan bankens räntenetto påverkas.

Samlat kapitalkrav är summan av *minimikapitalkrav* och *buffertkrav* i kronor. *Total kapitalbas* måste överstiga det *samlade kapitalkravet*.

Stabil finansieringskvot är ett mått på bankens matchning av stabil finansiering mot utlåning som ej kan återkallas. *Stabil finansieringskvot* på engelska är *net stable funding ratio* och förkortas NSFR.

En *stor exponering* överstiger en viss procentuell nivå på bankens *kapitalbas*. Om den *stora exponeringen* skulle falla riskeras bankens *kapitalbas*. Av denna anledning finns det regler när en exponering blir *stor*, samt när en *stor exponering* är tillåten eller otillåten.

Supplementärkapital är eviga eller tidsbundna förlagslån som får ränteinkomster istället för utdelningar, som inte har rösträtt och som är förlustbärande om förlusterna överstiger *kärnprimärkapitalet* och det *övriga primärkapitalet*.

Total kapitalbas är summan av *primärkapitalet* och *supplementärkapitalet*. Den *totala kapitalbasen* är förlustbärande.

Översyn- och utvärderingsprocess (ÖuP) är Finansinspektionens granskning av en bank. Vid en *översyn- och utvärderingsprocess* granskar myndigheten banken som helhet.

Övrigt primärkapital är kapital som liknar *kärnprimärkapital*, med skillnaden är att ägare av *övrigt primärkapital* kan ha en något inskränkt rösträtt eller få prioriterade utdelningar. I övrigt är *övrigt primärkapital* nästintill identiskt med *kärnprimärkapital*.

14 Appendix: Bruttosoliditetskvoten enligt genomförandeförordning 2016/200

C 47.00 - LEVERAGE RATIO CALCULATION (LRCalc)			
		Column	Column
		LR Exposure: Reporting reference date	LR Exposure: Reporting reference date
Row	Exposure Values	010 Banken	010 Konsoliderad situation
010	SFTs: Exposure in accordance with Article 429 (5) and 429 (8) of the CRR		
020	SFTs: Add-on for counterparty credit risk		
030	Derogation for SFTs: Add-on in accordance with Article 429b (4) and 222 of the CRR		
040	Counterparty credit risk of SFT agent transactions in accordance with Article 429b (6) of the CRR		
050	(-) Exempted CCP leg of client-cleared SFT exposures		
060	Derivatives: Current replacement cost		
070	(-) Eligible cash variation margin received offset against derivatives market value		
080	(-) Exempted CCP leg of client-cleared trade exposures (replacement costs)		
090	Derivatives: Add-on under the mark-to-market method		
100	(-) Exempted CCP leg of client-cleared trade exposures (potential future exposure)		
110	Derogation for derivatives: original exposure method		
120	(-) Exempted CCP leg of client-cleared trade exposures (original exposure method)		
130	Capped notional amount of written credit derivatives		
140	(-) Eligible purchased credit derivatives offset against written credit derivatives		
150	Off-balance sheet items with a 10% CCF in accordance with Article 429 (10) of the CRR	957,5	957,5
160	Off-balance sheet items with a 20% CCF in accordance with Article 429 (10) of the CRR		
170	Off-balance sheet items with a 50% CCF in accordance with Article 429 (10) of the CRR		
180	Off-balance sheet items with a 100% CCF in accordance with Article 429 (10) of the CRR		
190	Other assets	25 915,5	25 893,8
200	Gross up for derivatives collateral provided		
210	(-) Receivables for cash variation margin provided in derivatives transactions		
220	(-) Exempted CCP leg of client-cleared trade exposures (initial margin)		
230	Adjustments for SFT sales accounting transactions		
240	(-) Fiduciary assets		
250	(-) Exemption of intragroup exposures (solo basis) in accordance with Article 429(7) of the CRR		
260	(-) Exposures exempted in accordance with Article 429(14) of the CRR		
270	(-) Asset amount deducted - Tier 1 capital - fully phased-in definition	- 43,6	- 105,5
280	(-) Asset amount deducted - Tier 1 capital - transitional definition	- 43,6	- 105,5
290	Total Leverage Ratio exposure - using a fully phased-in definition of Tier 1 capital	26 829,4	26 745,8
300	Total Leverage Ratio exposure - using a transitional definition of Tier 1 capital	26 829,4	26 745,8
Row	Capital		
310	Tier 1 capital - fully phased-in definition	780,6	823,1
320	Tier 1 capital - transitional definition	780,6	823,1
Row	Leverage Ratio		
330	Leverage Ratio - using a fully phased-in definition of Tier 1 capital	2,9%	3,1%
340	Leverage Ratio - using a transitional definition of Tier 1 capital	2,9%	3,1%

Tabell 12: Bruttosoliditetskvoten enligt mall i genomförandeförordning 2016/200.